

Published: 2021-01-19

Revised: 2021-02-18

Language: Polish

COVID-19 **Wytuczne w zakresie profilaktyki** **przeciwzakaźnej na placach budowy** **Związek Norweskiego Przemysłu** **Budowlanego (BNL)** **Wer.3**

COVID-19
Smitteverntiltak på bygge- og anleggsplasser
Byggenæringens Landsforening (BNL)
Rev.3

Zmiany w niniejszym dokumencie:

Wersja 1 w języku norweskim została wydana dn. 2021-01-14. Tłumaczenie na język polski ukazało się dn. 2021-01-19. Niniejsza wersja zawiera aktualizacje zasad dotyczących kwarantanny (3.2.5) a także edycję dokumentu zgodną z nowym wzorem dla specyfikacji.

Wersja 2 w języku norweskim została wydana dn. 2021-02-10. Tłumaczenie na język polski ukazało się dn. 2021-02-11. W wersji tej ujęto zasady dotyczące środków ochrony przeciwzakaźnej różnych poziomów. Dokument został nieco zredagowany.

NHS C19-1:2021 wersja 3 w języku norweskim została wydana dn. 2021-02-17. Tłumaczenie na język polski ukazało się dn. 2021-02-18. Włączono również informację o aplikacji «Smittestopp» na telefony komórkowe.

2021-02-11 zmieniono nazwę specyfikacji przyspieszonej z NHS C19-1: 2021 na NHS C19001: 2021.

NHS C19001:2021 zastępuje NHS C19-1:2020.

ICS: 11

Copyright protected document

Unless otherwise specified, no part of this document may be reproduced or used in any form or in any way without written permission obtained in advance. This includes photocopies and electronic use, such as publishing on the Internet or an intranet. Any reproduction that violates this may lead to seizure, liability and/or legal prosecution. Requests related to reproduction are to be directed to Standard Online AS.

Spis treści

1	Podstawa i zasięg	1
2	Odpowiedzialność kierownictwa	1
2.1	Kontrola jakości profilaktyki przeciwwzakaźnej	1
2.2	Odchylenia i środki naprawcze	1
2.3	Poprawki i ocena	2
3	Środki profilaktyki przeciwwzakaźnej	2
3.1	Zasady ogólne	2
3.2	Podział środków ochrony przeciwwzakaźnej na poziomy.....	2
3.3	Działania w zakresie ochrony przeciwwzakaźnej.....	4
3.4	Ciągłość pracy na placu budowy.....	5
3.4.1	Zasady ogólne	5
3.4.2	Baraki z przebieralniami, pomieszczeniami wypoczynkowymi i pomieszczeniami biurowymi.....	5
3.4.3	Baraki mieszkalne.....	7
3.4.4	Korzystanie z samochodów	7
3.5	Sprzedaż wyrobów budowlanych – ocena ryzyka i środki zapobiegawcze	7
3.6	Kwarantanna.....	8
4	COVID-19 i zarażenie koronawirusem	8
4.1	Zasady ogólne	8
4.2	Testy w kierunku COVID-19	9
4.3	Powiadamianie o przypadku zarażenia koronawirusem.....	9
4.4	Dochođenje epidemiologiczne	9
4.5	Kwarantanna.....	9
4.6	Izolacja.....	10
5	Więcej informacji	10
6	Lista kontrolna środków profilaktyki przeciwwzakaźnej	11

COVID-19 – Wytyczne w zakresie profilaktyki przeciwwakażnej na placach budowy – Związek Norweskiego Przemysłu Budowlanego (BNL) – Wer.3

1 Podstawa i zasięg

Wytyczne BNL dotyczące profilaktyki przeciwwakażnej zostały przygotowane zgodnie z polityką rządu dotyczącą łączenia profilaktyki przeciwwakażnej z utrzymaniem ciągłości pracy. NHS C19001 opiera się na *Rozporządzeniu dotyczącym m.in. profilaktyki przeciwwakażnej podczas wybuchu pandemii koronawirusa (Rozporządzenie o COVID-19)* oraz wskazówek Narodowego Instytutu Zdrowia Publicznego.

Za przeprowadzenie dochodzenia epidemiologicznego oraz powiadomienia firmy w potwierdzonych przypadkach COVID-19 u odwiedzających, klientów lub pracowników odpowiada Gminna Służba Zdrowia. Gminna Służba Zdrowia decyduje także o wprowadzeniu niezbędnych środków, takich jak określenie, kto był w bliskim kontakcie z pacjentem i powinien podlegać kwarantannie. Zobacz także rozdział 4.

Krajowe i lokalne wymogi i zalecenia zmieniają się wraz ze zmieniającymi się doświadczeniami i zmieniającymi się liczbami zarażonych. Oznacza to, że mogą one się różnić w zależności od gminy. Każda firma odpowiedzialna jest za śledzenie i uwzględnianie tych zmian i odpowiada za wdrożenie środków ochrony przeciwwakażnej opisanych w tym dokumencie.

Niniejszy dokument został przygotowany przez Standard Norge we współpracy z BNL (Związek Norweskiego Przemysłu Budowlanego). W razie potrzeby Standard Norge dokonuje jego aktualizacji.

2 Odpowiedzialność kierownictwa

2.1 Kontrola jakości profilaktyki przeciwwakażnej

Środki profilaktyki przeciwwakażnej powinny być omawiane na spotkaniach BHP na placu budowy a informacja o tym powinna znaleźć się w protokole ze spotkania.

2.2 Odchylenia i środki naprawcze

Wszelkie odchylenia w zakresie stosowania środków profilaktyki przeciwwakażnej powinny być zapisywane w protokole ze spotkań BHP a wszelkie działania następcze podejmowane zgodnie z nim.

2.3 Poprawki i ocena

Wszelkie informacje zwrotne o potrzebie wprowadzenia zmian w niniejszych wytycznych organizacja branżowa powinna otrzymać od kierownictwa.

3 Środki profilaktyki przeciwwakażnej

3.1 Zasady ogólne

Ryzyko infekcji wzrasta wraz z czasem przebywania osób razem i czym mniejsza jest odległość między nimi. Dlatego jednym z najważniejszych środków kontroli zakażeń jest zapewnienie odpowiedniego odstępu między spotykającymi się osobami oraz zmniejszenie liczby i częstotliwości kontaktów. W ten sposób zmniejsza się możliwość przenoszenia wirusa. Cztery najważniejsze środki ograniczające rozprzestrzenianie się koronawirusa to:

- 1) zwiększony odstęp;
- 2) zmniejszona częstotliwość kontaktów;
- 3) odpowiednia higiena;
- 4) Przebywanie chorych w izolacji lub na kwarantannie.

3.2 Podział środków ochrony przeciwwakażnej na poziomy

Rządowe definicje stref o różnym natężeniu środków ochrony: gminy strefy 1 i gminy strefy 2:

- Gminy strefy 1: Gminy z ogniskami bardziej zaraźliwych wariantów wirusa i gminy ościenne.
- Gminy strefy 2: Gminy ościenne gmin strefy 1.

Środki profilaktyki przeciwwakażnej podzielone są na dwa poziomy i oznaczone jako poziomy żółty i czerwony:

- Poziom żółty opisuje środki ochrony przeciwwakażnej na placach budowy na obszarach, które przestrzegają standardowych zaleceń nadrzędnych organów służby zdrowia podczas pandemii COVID-19.
- Poziom czerwony opisuje obszary o bardziej restrykcyjnych ograniczeniach lokalnych lub krajowych w związku ze szczególnie wysokimi liczbami zarażonych. Zgodnie z rządowym podziałem na gminy strefy 1 i gminy strefy 2, należy stosować czerwony poziom bezpieczeństwa dla placów budowy w gminach strefy 1 i strefy 2.

Firmy, które mają place budowy na obszarach, na których obowiązuje poziom żółty i czerwony, powinny rozważyć wprowadzenie poziomu czerwonego na wszystkich placach budowy.

Tabela 1 przedstawia zalecane środki ochrony przeciwwakażnej dla poziomu żółtego i poziomu czerwonego.

Tabela 1 — Podział środków ochrony przeciwzakaźnej na poziomy

Środki profilaktyki przeciwzakaźnej	Poziom zakażeń	
	Poziom żółty Gminy, w których obowiązują zwykle środki ochrony przeciwzakaźnej	Poziom czerwony Gminy strefy 1 i gminy strefy 2, w których obowiązują bardziej restrykcyjne ograniczenia
Odległość od innych	Co najmniej 1 m a najlepiej 2 m.	Co najmniej 2 m a najlepiej 3 m.
Korzystanie z maseczki ochronnej na twarz	Korzystaj z maseczki ochronnej, gdy nie można zachować odległości 1 m.	Korzystaj z maseczki ochronnej na twarz: — gdy nie można zachować odległości 2 m; — kiedy wychodzisz i wchodzisz do domu innych osób; — gdy w samochodzie jest więcej niż jedna osoba.
Higiena rąk	Używaj środka dezynfekującego podczas wejścia i wyjścia.	Używaj środka dezynfekującego podczas wejścia i wyjścia. Zapewnij łatwy dostęp do środków dezynfekujących w pomieszczeniach wspólnych oraz w miejscach pracy wewnątrz i na zewnątrz.
Czas pracy		Rozważ różne godziny pracy i przerw na posiłki, tak aby zachować wymagania dotyczące odległości.
Spotkania	Koordinator ds. ochrony przeciwzakaźnej musi dopilnować, że przestrzega się zalecanej odległości. Zapewnij dostęp do środków dezynfekujących i papierowych ręczników. Czyść blaty i inne powierzchnie kontaktowe pomiędzy każdym spotkaniem.	Wszystkie spotkania powinny odbywać się w formie cyfrowej.
Organizacja pracy		Zespoły robocze organizowane są w kohorty, które nie powinny mieć kontaktu z innymi kohortami.
Zebrania/obchody BHP	Na zebraniach w sprawie bezpieczeństwa, gdzie omawia się bieżącą sytuację BHP powinno być maksymalnie do 4 osób.	Przedstawiciel ds. bezpieczeństwa lub inna kompetentna osoba przeprowadza zebranie w sprawie BHP samodzielnie.
Materiały budowlane	Praktykuj bezdotykowy odbiór towarów.	Zamawiaj wszystkie materiały budowlane wcześniej, tak aby uniknąć konieczności dodatkowego transportu towarów ze sklepu budowlanego. Kierowcy transportu nie powinni mieć dostępu do baraków budowlanych.
Zarządzanie placem budowy	Unikaj bliskiego kontaktu (odległość mniejsza niż 2 m do 15 minut).	Personel kierowniczy nie powinien przemieszczać się pomiędzy placami budowy znajdującymi się w żółtej i czerwonej strefie.

Środki profilaktyki przeciwwzakaźnej	Poziom zakazeń	
	Poziom żółty Gminy, w których obowiązują zwykle środki ochrony przeciwwzakaźnej	Poziom czerwony Gminy strefy 1 i gminy strefy 2, w których obowiązują bardziej restrykcyjne ograniczenia
Lunch i stołówka	<p>Nie korzystajcie ze wspólnego bufetu.</p> <p>Wspólne „przerwy na kawę” powinny zostać odwołane.</p> <p>Przy ekspresie do kawy i na stole jadalnym powinny być dostępne środki do dezynfekcji.</p>	<p>Stołówka powinna serwować jedynie żywność pakowaną.</p> <p>Zaleca się, aby pracownicy przynosili ze sobą drugie śniadanie.</p> <p>Dezynfekcję należy wykonać przed i po użyciu ekspresu do kawy.</p> <p>Stoły jadalne powinny być czyszczone pomiędzy każdą kohortą.</p>
Pomieszczenia biurowe w barakach budowlanych	<p>Co najmniej 2 m odstępu pomiędzy każdym miejscem pracy.</p>	<p>Personel, który nie ma krytycznych funkcji dla prowadzenia działalności, korzysta z biura w domu.</p> <p>Co najmniej 3 m odstępu pomiędzy każdym miejscem pracy.</p>

3.3 Działania w zakresie ochrony przeciwwzakaźnej

Wdrażanie i stosowanie środków profilaktyki przeciwwzakaźnej powinno odbywać się w taki sam sposób jak w przypadku wszelkich innych niezbędnych środków bezpieczeństwa na placu budowy. Korzystaj z materiałów informacyjnych Narodowego Instytutu Zdrowia Publicznego dotyczących prawidłowego stosowania maseczek ochronnych, prawidłowej higieny rąk oraz aplikacji «Smittestopp».

- 1) Zachowaj zalecany odstęp od innych osób, tak aby zmniejszyć ryzyko zarażenia.

Przez osoby, które miały bliski kontakt z zarażonym, rozumie się osoby, które przebywały w odległości mniejszej niż 2 metry przez więcej niż 15 minut lub miały bezpośredni kontakt fizyczny z tą osobą. Osoby, które miały bliski kontakt z osobą u której zdiagnozowano zarażenie COVID-19, muszą zostać poddane kwarantannie.

- 2) Zapewnij pracownikom możliwość dbania o higienę rąk i czyszczenia powierzchni kontaktowych.

Koronawirus można usunąć czyszcząc powierzchnie zwykłymi detergentami. Dlatego nie ma konieczności rutynowego stosowania środków dezynfekujących. Jeżeli jednak stosujesz dezynfekcję, należy widoczne zabrudzenia najpierw zetrzeć szmatką lub ręcznikiem papierowym. W przeciwnym razie środek dezynfekujący nie zadziała.

- 3) Maseczka ochronna na twarz.

- Należy stosować medyczne maseczki ochronna na twarz typu 2R. Nie używaj do tego celu masek przeciwpyłowych.
- Nie dotykaj maseczki ochronnej podczas jej używania.
- Aby zapobiec zarażeniu, maseczkę należy wyrzucić po użyciu. Unikaj wielokrotnego używania maseczek na twarz!

- 4) W przypadku objawów COVID-19 (kaszel i/lub gorączka oraz ogólne złe samopoczucie, zobacz rozdział 4):

- Zostań w domu.

— Wykonaj test.

5) Korzystaj z aplikacji «Smittestopp» na telefonie komórkowym.

Każdego, kto pracuje na budowie lub przebywa na placu budowy nawet przez krótki czas, zachęca się do aktywnego korzystania z aplikacji «Smittestopp». Korzystanie z aplikacji jest dobrowolne, więc jest to zachęta, a nie wymóg. Aplikacja powiadomi cię o każdej osobie, z którą byłeś w bliskim kontakcie a która uzyskała pozytywny wynik testu na obecność COVID-19. Jeżeli sam uzyskasz pozytywny wynik testu, możesz zapobiec rozprzestrzenianiu się infekcji, powiadamiając innych przy pomocy aplikacji «Smittestopp». Rejestrując pozytywny wynik testu podczas logowania się poprzez ID-porten zachowujesz anonimowość.

3.4 Ciągłość pracy na placu budowy

3.4.1 Zasady ogólne

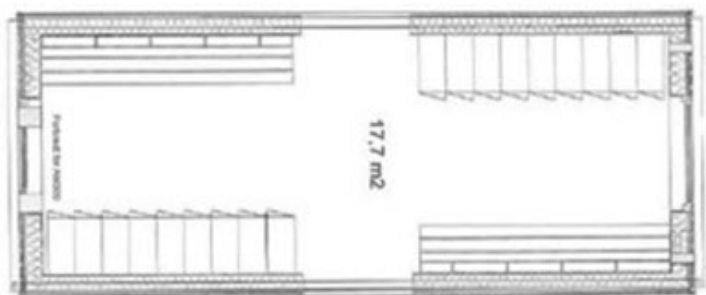
- Przygotuj się na konieczność zapewnienia pracownikom alternatywnych możliwości pracy w przypadku gdyby zawiódł dostawca materiałów lub w przypadku niedoboru personelu.
- Sporządź listę stanu niezbędnych materiałów i usług. Rozważ przyspieszenie dostaw niezbędnych materiałów i usług.
- Rozważ, czy gdyby część placu budowy musiała zostać zamknięta, zaistnieje innego rodzaju ryzyko, które będzie wymagało wprowadzenia środków bezpieczeństwa.
- Dla każdego placu budowy rozważ, ile osób może jednocześnie korzystać z baraków i innych pomieszczeń, tak aby zachować zasady dotyczące odległości.

3.4.2 Baraki z przebieralniami, pomieszczeniami wypoczynkowymi i pomieszczeniami biurowymi

3.4.2.1 Odległości

- Rozmieść meble w pomieszczeniach i barakach tak, aby pracownicy mogli zachować zalecaną odległość od innych. Powierzchnie stołów można oznaczyć czerwoną i zieloną taśmą, tak aby zapewnić przestrzeganie zalecanej odległości.
- Wskaż np. poprzez wywieszenie plakatu, ile osób może jednocześnie korzystać z pomieszczeń wypoczynkowych, przebieralni i sanitariatów.

Ilustracja 1 przedstawia największą dozwoloną liczbę osób dla przykładowych przebieralni i pomieszczeń sanitarnych.



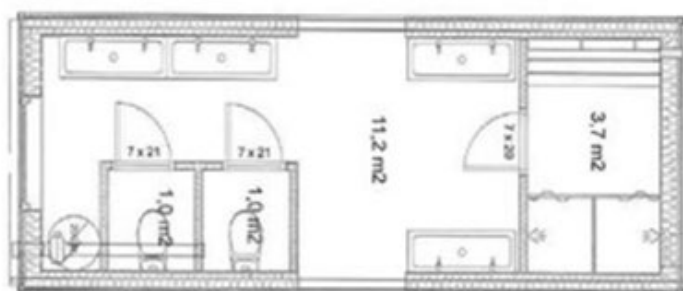
Przebieralnia dla maksymalnie 18 osób:

W tym baraku powinno przebywać maksymalnie 4 osób jednocześnie.



Przebieralnia dla maksymalnie 9 osób:

W tym baraku powinny przebywać maksymalnie 2 osoby jednocześnie.



Pomieszczenie sanitarne:

W tym baraku powinny przebywać maksymalnie 3 osoby jednocześnie.



Połączone pomieszczenie wypoczynkowo-sanitarne:

W tym baraku powinny przebywać maksymalnie 3 osoby jednocześnie.

Ilustracja 1 — Przykłady ograniczeń w korzystaniu z przebieralni przez kilka osób w tym samym czasie

3.4.2.2 Higiena i czystość

- Zapewnij, aby mydło, środki dezynfekcyjne i ręczniki papierowe były dostępne i stale uzupełniane:
 - przy wejściach/wyjściach;
 - w pomieszczeniach spotkań, jadalniach i toaletach;
 - przy ekspresach do kawy, dzbankach na kawę i herbatę, zlewach/kranach, z których korzysta wiele osób.
- Wywieś przypomnienie o myciu rąk i dezynfekcji.

- Baraki należy myć przynajmniej raz dziennie za pomocą środków dezynfekujących lub częściej w razie potrzeby.
- Powierzchnie kontaktowe w przebieralniach należy czyścić za pomocą środków dezynfekujących co najmniej dwa razy dziennie. Dotyczy to poręczy, klamek, przełączników, zlewów, dozowników itp.
- Wspólne powierzchnie kontaktowe, takie jak klamki u drzwi, uchwyty lodówek i armatura kuchenna, umywalki, krzesła, powierzchnie stołów itp. powinny być czyszczone co najmniej raz dziennie i w zależności od korzystania.
- Stoły należy myć ciepłą wodą z mydłem po zakończeniu przerwy na posiłek. Jeżeli ze stołów korzysta się na przemian, należy umyć je po każdym kolejnym skorzystaniu ze stołu.
- Rękawice należy traktować jak potencjalną drogę zakażenia i „parkować je w poczekalni” przed wejściem do środka, tak aby zapobiec przenoszeniu wirusa.
- Informuj pracowników o wskazówkach Narodowego Instytutu Zdrowia Publicznego dotyczących profilaktyki przeciwzakaźnej.

3.4.3 Baraki mieszkalne

W przypadku pracowników mieszkających w barakach należy wprowadzić następujące zasady, aby zmniejszyć ryzyko zarażeń:

- Nie odwiedzaj mieszkań innych pracowników.
- Myj ręce za każdym razem, gdy wchodzisz do swojego mieszkania.
- Przemiebluj pomieszczenia wspólne w taki sposób, aby łatwo było zachować zalecaną odległość.
- Udostępnij informacje dotyczące maksymalnej ilości osób we wspólnych pomieszczeniach.

Istnieją oddzielne wymogi dotyczące zakwaterowania w ramach kwarantanny wjazdowej, zobacz 3.6 i 4.5.

3.4.4 Korzystanie z samochodów

- Dezynfekuj wszystkie typowe punkty kontaktowe w samochodzie, takie jak: kierownica, dźwignia zmiany biegów, dźwignie sterujące, klamki wewnętrzne i zewnętrzne.
- Wykonuj dezynfekcję tych powierzchni przynajmniej raz dziennie a przed każdą zmianą kierowcy.

3.5 Sprzedaż wyrobów budowlanych – ocena ryzyka i środki zapobiegawcze

Ocena ryzyka oraz środków zapobiegawczych dla składów budowlanych w gminach strefy 1 i strefy 2:

- 1) Towary z magazynów budowlanych dostarczane są bezkontaktowo i wiążą się z niewielkim ryzykiem bliskiego kontaktu lub zakażenia.
- 2) Koncepcja „kliknij i odbierz” polegająca na odbieraniu na zewnątrz wcześniej zapakowanych towarów wiąże się z niewielkim ryzykiem. Jest dużo miejsca na zachowanie wymogów dotyczących odległości a klient sam dba o załadunek towarów. Płatność następuje przed odbiorem towaru. Rozwiązanie to sprawdza się zarówno w przypadku klientów firmowych jak i indywidualnych.
- 3) Obsługa klientów firmowych w sklepach wiąże się z następującymi czynnikami ryzyka:
 - konieczność rozgraniczenia między klientami indywidualnymi a klientami firmowymi poprzez kontrolę przy drzwiach do sklepu;
 - płatność w kasie, jeżeli firma nie posiada konta klienckiego.

W celu zmniejszenia czynników ryzyka, o których mowa w punkcie 3), składy budowlane mogą rozważyć następujące środki:

- Informowanie w formie plakatu itp. wszystkich klientów o konieczności zakładania maseczek ochronnych na twarz przy wjeździe na teren zewnętrzny sklepu. Klienci ustawiani są w kolejce pozostając we własnym samochodzie. Klienci identyfikowani są jako klienci indywidualni lub firmowi siedząc w samochodzie.

Kompletacja towarów może odbywać się na kilka sposobów:

- Klienci firmowi posiadający konto klienckie mogą samodzielnie kompletować towary w sklepie. Maksymalna liczba klientów w sklepie kontrolowana jest systemem „jeden wychodzi/jeden wchodzi”. Klient używa maseczki na twarz a przy wejściu i wyjściu jest kierowany do dezynfekcji rąk.
- Klienci firmowi są obsługiwani przy kompletacji produktów przez obsługę sklepu. Towar ładowany jest na samochód klienta wózkiem jezdniowym przez obsługę sklepu lub klient dokonuje załadunku towaru sam. Zapłaty za towar dokonuje się za pomocą płatności mobilnych.
- Klientów indywidualnych kompletujących towary obsługuje personel sklepu tylko wtedy, gdy jest dostępny. Zapłaty za towar dokonuje się za pomocą płatności mobilnych. Jeżeli nie ma możliwości obsłużenia klienta indywidualnego przy kompletacji towarów, należy zachęcić go, aby skorzystał z możliwości „kliknij i odbierz”.

3.6 Kwarantanna

W przypadku zdrowych pracowników, którzy muszą poddać się kwarantannie przez 10 dni po wjeździe do Norwegii, obowiązują wytyczne władz dotyczące kwarantanny. Kwarantanna może być przeprowadzona w kwaterach pracowniczych, jeżeli spełniają one odpowiednie kryteria mieszkaniowe. „Baraki mieszkalne” spełniają wymogi dla odbycia kwarantanny pod warunkiem, że pracownik ma własny pokój z osobną łazienką, toaletą i kuchnią lub zorganizowaną dostawę żywności.

Zobacz osoby standard branżowy na ten temat opracowany przez BNL oraz załączniki A i B do *rozporządzenia o COVID-19* w sprawie klasyfikacji poziomu zakażeń w poszczególnych krajach jako podstawy do odbywania kwarantanny po wjeździe do Norwegii.

Pracowników, którzy byli w bliskim kontakcie z osobami, u których stwierdzono zarażenie koronawirusem, należy poddać kwarantannie zgodnie z *Rozporządzeniem o COVID-19*. Zobacz także 4.5.

4 COVID-19 i zarażenie koronawirusem

4.1 Zasady ogólne

Koronawirus przenoszony jest głównie w powietrzu, drogą kropelkową i kontaktową. Wirus może przetrwać od kilku godzin do kilku dni, w zależności od rodzaju powierzchni, temperatury, nasłonecznienia, wymiany powietrza i wilgotności.

Objawami COVID-19 są infekcja dróg oddechowych, gorączka, kaszel, duszności oraz utrata smaku lub zapachu.

Odpowiedzialność w zakresie dalszego postępowania w przypadku wykrycia zakażenia spoczywa na Gminnej Służbie Zdrowia jak również na pozostałych organach ochrony zdrowia. Niniejszy rozdział został włączony do wytycznych w celu poinformowania o obowiązujących w tym przypadku procedurach.

4.2 Testy w kierunku COVID-19

W przypadku objawów COVID-19 lub jeżeli lekarz podejrzewa u Ciebie zarażenie COVID-19, należy skontaktować się z gminną służbą zdrowia w celu wykonania testu.

Osoba, która była w bliskim kontakcie z kimś, u kogo stwierdzono COVID-19, również powinna skontaktować się z gminną służbą zdrowia w celu wykonania testu.

Odpowiedzialność za przeprowadzenie testu spoczywa na Gminnej Służbie Zdrowia. Każda gmina informuje swoich mieszkańców o tym, w jaki sposób i gdzie można wykonać test. W celu wykonania testu nie jest konieczne skierowanie od lekarza, ale gminna służba zdrowia może być zmuszona do ustalenia priorytetu badanych w zależności od lokalnych warunków.

Do czasu uzyskania wyniku testu należy poddać się kwarantannie, patrz 4.5.

W przypadku negatywnego wyniku testu można wrócić do pracy lub do szkoły, o ile czujemy się zdrowi i nie mamy gorączki. W przypadku braku ustąpienia objawów opisanych w rozdziale 4.1, należy poddać się nowemu badaniu na obecność koronawirusa.

Jeżeli test został wykonany bez podejrzenia COVID-19 (tj. nie ma się objawów ani nie miało się kontaktu z osobą zarażoną), nie ma konieczności pozostawania w domu podczas oczekiwania na wynik badania. Może to dotyczyć na przykład osób biorących udział w projektach badawczych.

4.3 Powiadamianie o przypadku zarażenia koronawirusem

Za przeprowadzenie dochodzenia epidemiologicznego odpowiada gminna służba zdrowia. W przypadku wykrycia zarażenia w miejscu pracy należy ją o tym powiadomić. Jednostka ds. dochodzeń epidemiologicznych przy gminnej służbie zdrowia ma za zadanie powiadomić o tym wszystkich, którzy mieli bliski kontakt z zarażonym, oraz wprowadzić dla nich kwarantannę. Każdy, u którego zdiagnozowano zarażenie, musi odbyć izolację. Pracodawca może skontaktować się bezpośrednio ze Stacją Epidemiologiczną w swojej gminie w celu uzyskania bliższych wskazówek w sytuacji wystąpienia zakażenia.

4.4 Dochodzenie epidemiologiczne

Dochodzenie epidemiologiczne to proces polegający na zidentyfikowaniu, poinformowaniu i ewentualnie dalszemu kontrolowaniu lub przetestowaniu osób, które miały bliski kontakt z osobą, u której potwierdzono zarażenie koronawirusem. Celem systematycznego śledzenia dróg rozprzestrzeniania się wirusa jest przyczynienie się do przerwania łańcucha zakażeń. Dochodzenie epidemiologiczne składa się z trzech części:

- Rozmowa z osobą zarażoną w celu rozpoznania sytuacji, w której wystąpiło zakażenie i zidentyfikowania osób, które były w bliskim kontakcie z zarażonym.
- Poinformowanie osób, które miały bliski kontakt z zarażonym, że były w kontakcie z osobą, u której wykryto obecność COVID-19 i które w związku z tym mogły być narażone na zakażenie.
- Dalsze monitorowanie osób, które miały bliski kontakt z zarażonym.

Pracownicy zajmujący się dochodzeniami epidemiologicznymi mają obowiązek zachowania poufności w zakresie przetwarzania danych osobowych.

4.5 Kwarantanna

W przypadku bliskiego kontaktu z osobą zarażoną nie powinno się chodzić do pracy ani do szkoły, korzystać z komunikacji publicznej i odwiedzać miejsc publicznych. Należy unikać bliskich kontaktów z

innymi osobami i zachowywać odpowiednią odległość, również od najbliższych osób. Inni domownicy nie muszą odbywać kwarantanny nawet jeżeli pracują w służbie zdrowia. Zobacz również *Rozporządzenie o COVID-19* (§ 5a).

4.6 Izolacja

Pracownik, u którego zostało zdiagnozowane zarażenie koronawirusem, musi przebywać w izolacji a w związku z tym musi jak najszybciej wrócić do domu, aby odbyć izolację domową. W przypadku wątpliwości, czy pracownik powinien podróżować ze względów zdrowotnych, należy skonsultować się z lekarzem. Podróż musi odbywać się bez kontaktu ze światem zewnętrznym. W przypadku konieczności skorzystania z transportu publicznego, należy skonsultować to wcześniej z lekarzem odpowiedzialnym lokalnie za profilaktykę przeciwzakaźną.

Sprawdź również informację na temat kwarantanny i izolacji Narodowego Instytutu Zdrowia Publicznego, rozdział 5.

5 Więcej informacji

Więcej informacji na temat koronawirusa i COVID-19 można znaleźć na następujących stronach internetowych:

- helsenorge.no: <https://helsenorge.no/koronavirus>
- Narodowy Instytut Zdrowia Publicznego: <https://www.fhi.no/sv/smittsomme-sykdommer/corona/>
- Informacja o kwarantannie i izolacji: <https://www.fhi.no/nettpub/coronavirus/fakta/avstand-karantene-og-isolering/>
- Informacja na stronie BNL: <https://www.bnl.no/arbeidsforhold/hms/koronaviruset-rad/>
- Informacja o zasadach kwarantanny na stronach Konfederacji Norweskich Przedsiębiorców: <https://arbinn.nho.no/arbeidsrett/ansettelse-og-rekruttering/utenlandsk-arbeidskraft2/artikler/blir-alle-utenlandske-arbeidstakere-na-stanset-pa-grensen-og-ma-de-eventuelt-i-karantene/>
- *Rozporządzenie o COVID-19* : <https://lovdata.no/dokument/SF/forskrift/2020-03-27-470>

Należy pamiętać, że informacje na stronach internetowych mogą ulec aktualizacji. Odnosi się to również do *Rozporządzenia o COVID-19*:

Informacje o innych specyfikacjach dotyczących kontroli zakażeń na stronie Standard Norge: <https://www.standard.no/smittevernveiledning>. Szukaj również „NHS” na stronie Standard Norge: <https://www.standard.no/>.

6 Lista kontrolna środków profilaktyki przeciwważnej

Tabela 2 — Lista kontrolna dla środków ochrony przeciwważnej

Środek	Data	Wykonano	Uwagi
Zapewnij dotarcie informacji o zasadach profilaktyki przeciwważnej do wszystkich na placu budowy.			
Dopilnuj, aby prowadzono zaplanowane środki zapobiegawcze w zakresie utrzymywania higieny i czystości.			
Upewnij się, że przy umywalkach i toaletach jest wystarczająca ilość mydła i środka dezynfekującego.			
Zapewnij pracownikom możliwość mycia rąk mydłem lub środkiem dezynfekującym przy wejściu do toalety i stołówki oraz przy ekspresie i dzbankach do kawy.			
Rozwieś plakaty Narodowego Instytutu Zdrowia Publicznego dotyczące mycia rąk, higieny kaszlu, stosowania maseczek ochronnych oraz aplikacji «Smittestopp».			
Rozstaw meble w pomieszczeniach wspólnych w taki sposób, aby łatwo było zachować zalecaną odległość.			
Zapewnij informację np. w formie plakatu o ilości osób, która może jednocześnie korzystać z pomieszczeń wypoczynkowych, jadalni, przebieralni, pomieszczeń sanitarnych i sal zebrań.			
Upewnij się, że powierzchnie kontaktowe w samochodach są dezynfekowane, gdy samochody są używane przez większą ilość osób.			
Poinformuj o zasadach kwarantanny wjazdowej i kwarantanny w czasie wolnym od pracy, jeżeli ma to zastosowanie dla pracowników twojego placu budowy.			

- Norwegian Standard is adopted by Standards Norway and is a registered trademark.
- Other products from Standards Norway, such as technical specifications, workshop agreements and guides, are published upon completion without formal adoption.
- Standards Norway can provide information about contents and answer professional inquiries.
- Questions related to reproduction are to be directed to Standard Online AS.
- Proceeds from the sale of standards constitute a major and crucial part of the financing of standardization-work in Norway.
- More information about standardization, standards, courses and other products can be found on www.standard.no.

Standards Norway
P.O. Box 242
NO-1326 Lysaker
Norway

Phone +47 67 83 86 00

info@standard.no
www.standard.no

Standard Online AS
P.O. Box 252
NO-1326 Lysaker
Norway

Phone +47 67 83 87 00

salg@standard.no
www.standard.no

Visiting address:
Lilleakerveien 2A
NO-0283 Oslo