

Published: 2021-01-19

Revised: 2021-04-15

Language: Polish

**COVID-19  
Profilaktyka i kontrola zarażeń na  
placach budowy  
Związek Norweskiego Przemysłu  
Budowlanego (BNL)  
Wer.6**

*COVID-19*

*Infection control measures for building and construction sites*

*The Federation of Norwegian Construction Industries (BNL)*

*Rev.6*

Niniejszy dokument obejmuje następujące zmiany:

Wersja 1 w języku norweskim została wydana dn. 2021-01-14. Tłumaczenie na język polski ukazało się dn. 2021-01-19. Niniejsza wersja zawiera aktualizacje zasad dotyczących kwarantanny a także edycję dokumentu zgodną z nowym wzorem dla specyfikacji.

Wersja 2 w języku norweskim została wydana dn. 2021-02-10. Tłumaczenie na język polski ukazało się dn. 2021-02-11. W wersji tej ujęto zasady dotyczące środków ochrony przeciwzakaźnej różnych poziomów. Dokument został nieco zredagowany.

Wersja 3 w języku norweskim została wydana dn. 2021-02-17. Tłumaczenie na język polski ukazało się dn. 2021-02-18. Włączono również informację o aplikacji „Smittestopp” na telefony komórkowe.

Wersja 4 w języku norweskim została wydana dn. 2021-03-08. Niniejsza wersja nie była wcześniej wydawana w języku polskim. Zmiany w zasadach profilaktyki i kontroli zarażeń z podziałem na poziomy.

Wersja 5 w języku norweskim została wydana dn. 2021-03-15. Tłumaczenie na język polski ukazało się dn. 2021-03-25. Aktualizacja zasad odbywania kwarantanny.

Wersja 6 w języku norweskim została wydana dn. 2021-04-12. Tłumaczenie na język polski ukazało się dn. 2021-04-15. Nowa informacja o kwarantannie w okresie oczekiwania na wynik testu (3.6).

2021-02-11 zmieniono nazwę skróconej specyfikacji z NHS C19-1:2021 na NHS C19001: 2021.

NHS C19001:2021 zastępuje NHS C19-1:2020.

W przypadku stosowania odniesień do niniejszego dokumentu należy jasno sprecyzować, jakiej wersji językowej dotyczy odniesienie.

ICS: 11

---

### Copyright protected document

Unless otherwise specified, no part of this document may be reproduced or used in any form or in any way without written permission obtained in advance. This includes photocopies and electronic use, such as publishing on the Internet or an intranet. Any reproduction that violates this may lead to seizure, liability and/or legal prosecution. Requests related to reproduction are to be directed to Standard Online AS.

## Spis treści

<b>1</b>	<b>Podstawa i zakres</b> .....	<b>1</b>
<b>2</b>	<b>Odpowiedzialność kierownicza</b> .....	<b>1</b>
2.1	Kontrola jakości środków profilaktyki i kontroli zakażeń.....	1
2.2	Odchylenia i środki naprawcze .....	1
2.3	Poprawki i ewaluacja.....	2
<b>3</b>	<b>Środki profilaktyki i kontroli zakażeń</b> .....	<b>2</b>
3.1	Zasady ogólne .....	2
3.2	Podział środków profilaktyki i kontroli zakażeń i na poziomy.....	2
3.3	Działania w zakresie profilaktyki i kontroli zakażeń .....	4
3.4	Zachowanie ciągłości pracy placu budowy .....	5
3.4.1	Zasady ogólne .....	5
3.4.2	Baraki z przebieralniami, pomieszczeniami wypoczynkowymi i pomieszczeniami biurowymi.....	5
3.4.3	Baraki mieszkalne.....	7
3.4.4	Korzystanie z samochodów .....	7
3.5	Sprzedaż wyrobów budowlanych – Ocena ryzyka i środki zapobiegawcze.....	7
3.6	Kwarantanna wjazdowa.....	8
<b>4</b>	<b>Koronawirus, COVID-19 i informacja o zarażeniach</b> .....	<b>9</b>
4.1	Zasady ogólne .....	9
4.2	Testy w kierunku COVID-19.....	9
4.3	Powiadamianie o przypadku zarażenia.....	9
4.4	Dochodzenie epidemiologiczne .....	10
4.5	Kwarantanna osób, które miały bliski kontakt z zarażonym.....	10
4.6	Izolacja.....	10
<b>5</b>	<b>Inne źródła informacji</b> .....	<b>10</b>
<b>6</b>	<b>Lista kontrolna dla środków ochrony przeciwzakaźnej</b> .....	<b>11</b>



# COVID 19 – Profilaktyka i kontrola zarażeń na placach budowy – Związek Norweskiego Przemysłu Budowlanego (BNL) – Wer.6

## 1 Podstawa i zakres

Wytyczne BNL dotyczące profilaktyki i kontroli zakażeń zostały przygotowane zgodnie z polityką rządu dotyczącą łączenia profilaktyki i kontroli zakażeń z utrzymaniem ciągłości w działalności zakładów pracy. NHS C19001 opiera się na *Rozporządzeniu w sprawie m.in. środków profilaktyki i kontroli zarażeń w czasie wybuchu pandemii koronawirusa (Rozporządzenie w sprawie z COVID-19)* oraz na zaleceniach Narodowego Instytutu Zdrowia Publicznego (*Folkehelseinstituttet*).

Za prowadzenie dochodzeń epidemiologicznych oraz powiadamianie zakładów w przypadku potwierdzenia zarażenia COVID-19 u odwiedzających, klientów lub pracowników zakładu odpowiada gminna służba zdrowia. Gminna służba zdrowia decyduje także o przeprowadzeniu niezbędnych działań, takich jak wskazanie osób, które były w bliskim kontakcie z pacjentem i powinien odbyć kwarantannę. Zobacz także rozdział 4.

Wymogi i zalecenia krajowe i lokalne zmieniają się wraz ze zmieniającymi się doświadczeniami i zmieniającymi się liczbami zarażonych. Oznacza to, że pomiędzy poszczególnymi gminami mogą być różnice w ich stosowaniu. Każdy zakład odpowiada za bieżące śledzenie i uwzględnianie zmian w wymogach i zaleceniach oraz odpowiada za wdrażanie środków profilaktyki i kontroli zakażeń opisanych w niniejszym dokumencie.

Niniejszy dokument został opracowany przez *Standard Norge* we współpracy z BNL (Związek Norweskiego Przemysłu Budowlanego). *Standard Norge* dokonuje aktualizacji dokumentu w razie potrzeby.

## 2 Odpowiedzialność kierownicza

### 2.1 Kontrola jakości środków profilaktyki i kontroli zakażeń

Środki zapobiegające zakażeniom monitorowane są podczas obchodów/spotkań BHP na placu budowy (tzw. *vernerunder*).

### 2.2 Odchylenia i środki naprawcze

Wszelkie odchylenia w zakresie stosowania środków profilaktyki i kontroli zakażeń powinny być zapisywane w protokole ze spotkań BHP a wszelkie działania następcze podejmowane zgodnie z nim.

## 2.3 Poprawki i ewaluacja

Wszelkie informacje zwrotne o potrzebie wprowadzenia zmian w niniejszych wytycznych organizacja branżowa powinna otrzymać za pośrednictwem kierownictwa.

## 3 Środki profilaktyki i kontroli zakażeń

### 3.1 Zasady ogólne

Ryzyko zakażenia wzrasta wraz z czasem przebywania osób razem oraz czym mniejsza jest między nimi odległość. Dlatego jednym z najważniejszych środków profilaktyki i kontroli zakażeń jest zachowanie odpowiedniego odstępu podczas spotykania się oraz zmniejszenie liczby i częstotliwości kontaktów. W ten sposób minimalizuje się możliwość przeniesienia się wirusa między osobami. Cztery najważniejsze środki ograniczające rozprzestrzenianie się koronawirusa to:

- 1) zwiększony odstęp;
- 2) zmniejszona częstotliwość kontaktów;
- 3) odpowiednia higiena;
- 4) Przebywanie chorych w izolacji lub na kwarantannie.

### 3.2 Podział środków profilaktyki i kontroli zakażeń i na poziomy

Środki profilaktyki i kontroli zakażeń podzielone są na dwa poziomy oznaczone kolorem żółtym i czerwonym:

- Poziom żółty opisuje środki profilaktyki i kontroli zakażeń na placach budowy znajdujących się na obszarach, na których panują standardowe zalecenia nadrzędnych organów ds. ochrony zdrowia podczas pandemii COVID-19.
- Poziom czerwony opisuje obszary o bardziej restrykcyjnych ograniczeniach lokalnych lub krajowych w związku ze szczególnie wysokimi liczbami zarażonych. Poziom czerwony stosuje się w gminach, w których wprowadzono szczególnie restrykcyjne ograniczenia, takie jak odwołanie imprez i zamknięcie sklepów, co odpowiada „szczególnie wysokiemu poziomowi środków bezpieczeństwa” w Rozdziale 5A *Rozporządzenia w sprawie z COVID-19*.

Firmy, u które mają place budowy na obszarach obowiązywania poziomu żółtego i czerwonego, powinny rozważyć wprowadzenie poziomu czerwonego na wszystkich swoich placach budowy. Natomiast po zniesieniu zaostrzonych restrykcji w gminie lub w kraju podczas panowania pandemii COVID-19 poziom profilaktyki i kontroli zakażeń na placu budowy można zmienić z czerwonego na żółty.

Tabela 1 przedstawia zalecane środki ochrony i kontroli przeciwwzakaźnej dla poziomu żółtego i czerwonego.

Tabela 1 — Podział środków profilaktyki i kontroli zakażeń na poziomy

Środki profilaktyki i kontroli zakażeń	Poziom zakażeń	
	Poziom żółty Gminy, w których obowiązują zwykle środki profilaktyki i kontroli zakażeń	Poziom czerwony Gminy o bardziej zaostrzonych ograniczeniach
Odległość od innych	Co najmniej 2 metry.	Co najmniej 2 a najlepiej 3 m.
Korzystanie z maseczki ochronnej na twarz	Korzystaj z maseczki ochronnej, gdy nie można zachować odległości 2 m.	Korzystaj z maseczki ochronnej — gdy nie można zachować odległości 2 m; — kiedy wychodzisz z domu i wchodzisz do domu innych osób; — gdy w samochodzie przebywa więcej niż jedna osoba.
Higiena rąk	Używaj środka dezynfekującego podczas wejścia i wyjścia.	Używaj środka dezynfekującego podczas wejścia i wyjścia.  Zapewnij łatwy dostęp do środków dezynfekujących w pomieszczeniach wspólnych oraz w miejscach pracy wewnątrz i na zewnątrz.
Czas pracy		Rozważ różne godziny pracy i przerw na posiłki, tak aby pracownicy mogli spełnić wymogi dotyczące odległości.
Spotkania	Koordinator ds. profilaktyki i kontroli zakażeń musi dopilnować przestrzegania przez uczestników zalecanej odległości.  Zapewnij dostęp do środków dezynfekujących i papierowych ręczników. Czyść blaty i inne powierzchnie, które dotykają osoby, pomiędzy każdym spotkaniem.	Wszystkie spotkania powinny odbywać się w formie elektronicznej.
Organizacja pracy		Zespoły robocze organizowane są w kohorty, które nie powinny mieć kontaktu z innymi kohortami.
Zebrania/obchody BHP	Na zebraniach w sprawie bezpieczeństwa, na których omawia się bieżącą sytuację BHP, nie powinno być więcej niż 4 osoby.	Przedstawiciel ds. bezpieczeństwa lub inna kompetentna osoba przewodniczy zebraniu w sprawie BHP samodzielnie.
Materiały budowlane	Praktykuj bezdotykowy odbiór towarów.	Zamawiaj wszystkie materiały budowlane wcześniej, tak aby uniknąć konieczności dodatkowego transportu towarów ze sklepu budowlanego.  Kierowcy transportu nie powinni mieć dostępu do baraków budowlanych.
Zarządzanie placem budowy	Unikaj bliskiego kontaktu (odległość mniejsza niż 2 m przez ponad 15 minut).	Personel kierowniczy nie powinien przemieszczać się pomiędzy placami budowy znajdującymi się w różnych strefach, tzn. żółtej i czerwonej.

Środki profilaktyki i kontroli zakażeń	Poziom zakażeń	
	Poziom żółty Gminy, w których obowiązują zwykle środki profilaktyki i kontroli zakażeń	Poziom czerwony Gminy o bardziej zaostrzonych ograniczeniach
Lunch i stołówka	<p>Nie korzystajcie ze wspólnego bufetu.</p> <p>Wspólne „przerwy na kawę” powinny zostać odwołane.</p> <p>Przy ekspresie do kawy i na stole jadalnym powinny być dostępne środki do dezynfekcji.</p>	<p>Stołówka powinna serwować jedynie żywność pakowaną.</p> <p>Zaleca się, aby pracownicy przynosili ze sobą drugie śniadanie.</p> <p>Ekspres do kawy należy zdezynfekować przed i po użyciu.</p> <p>Stoły jadalne powinny być dezynfekowane pomiędzy każdą kohortą.</p>
Pomieszczenia biurowe w barakach	Co najmniej 2 m odstępu pomiędzy każdym miejscem pracy.	<p>Personel, który nie pełni krytycznych funkcji dla prowadzenia działalności zakładu, pracuje z domu.</p> <p>Co najmniej 2 a najlepiej 3 m odstępu pomiędzy każdym miejscem pracy.</p>

### 3.3 Działania w zakresie profilaktyki i kontroli zakażeń

Wdrażanie i stosowanie środków profilaktyki i kontroli zakażeń powinno odbywać się w taki sam sposób jak w przypadku wszelkich innych niezbędnych środków bezpieczeństwa na placu budowy. Wykorzystuj aktywnie materiały informacyjne Narodowego Instytutu Zdrowia Publicznego dotyczące prawidłowego stosowania maseczek ochronnych, prawidłowej higieny rąk oraz aplikacji „Smittestopp” („Stop zakażeniom”).

1) Zachowaj zalecaną odległość od innych osób, tak aby zminimalizować ryzyko zarażenia.

Przez osoby, które miały bliski kontakt z chorym, rozumie się osoby, które przebywały w odległości mniejszej niż 2 metry od niego przez więcej niż 15 minut lub miały z nim bezpośredni kontakt fizyczny. Osoby, które miały bliski kontakt z chorym na COVID-19, podlegają kwarantannie.

2) Zapewnij możliwość prawidłowego dbania o higienę rąk w swoim zakładzie.

Mycie rąk wodą z mydłem jest zwykle zalecane jako dobra metoda dezynfekcji rąk dla wszystkich poza pracownikami służby zdrowia. Odkazacz do rąk na bazie alkoholu jest łatwiej udostępnić na terenie zakładu a także jest mniej drażniący dla skóry dłoni. Dlatego jest to dobra alternatywa dla mycia rąk, gdy ma się suche suche ręce i gdy nie są one w widoczny sposób zabrudzone.



## 3) Maseczka ochronna na twarz.

- Należy stosować medyczne maseczki ochronne na twarz typu 2R. Nie używaj do tego celu masek przeciwpyłowych.
- Nie dotykaj maseczki ochronnej podczas jej używania.
- Aby zapobiec zarażeniu, maseczkę należy wyrzucić po zdjęciu. Unikaj wielokrotnego używania maseczek na twarz!

## 4) W przypadku objawów zarażenia COVID-19 (kaszel i/lub gorączka oraz ogólne złe samopoczucie, zobacz rozdział 4):

- Zostań w domu.
- Wykonaj test.

## 5) Korzystaj z aplikacji „Smittestopp” na telefonie komórkowym.

Każdego, kto pracuje na budowie lub przebywa na placu budowy nawet przez krótki czas, zachęca się do aktywnego korzystania z aplikacji „Smittestopp”. Korzystanie z aplikacji jest dobrowolne, więc jest to zachęta a nie wymóg. Aplikacja powiadomi cię o każdej osobie, z którą byłeś w bliskim kontakcie a która uzyskała pozytywny wynik testu na obecność COVID-19. Jeżeli sam uzyskasz pozytywny wynik testu, możesz zapobiec rozprzestrzenianiu się infekcji, powiadamiając innych przy pomocy aplikacji „Smittestopp”. Rejestrując pozytywny wynik testu podczas logowania się poprzez ID-porten zachowujesz anonimowość.

### 3.4 Zachowanie ciągłości pracy placu budowy

#### 3.4.1 Zasady ogólne

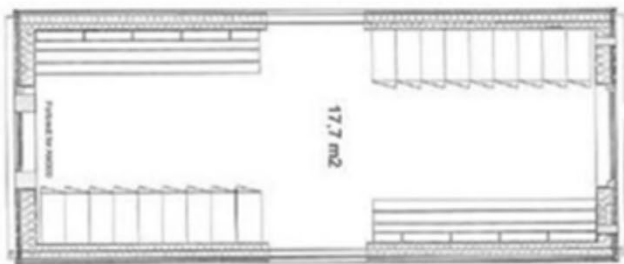
- Przygotuj się na konieczność zapewnienia pracownikom alternatywnych możliwości pracy w przypadku gdyby zawiódł dostawca materiałów lub w przypadku niedoboru personelu.
- Sporządź listę stanu niezbędnych materiałów i usług. Rozważ przyspieszenie dostaw niezbędnych materiałów i usług.
- Spróbuj przewidzieć, czy gdyby część placu budowy musiała zostać zamknięta, mogłoby zaistnieć innego rodzaju ryzyko, które będzie wymagało wprowadzenia środków bezpieczeństwa.
- Dla każdego placu budowy oszacuj, ile osób może jednocześnie korzystać z baraków i innych pomieszczeń, tak aby można było zachować wymóg dotyczący odległości.

#### 3.4.2 Baraki z przebieralniami, pomieszczeniami wypoczynkowymi i pomieszczeniami biurowymi

##### 3.4.2.1 Odstęp

- Rozmieść meble w pomieszczeniach i barakach tak, aby pracownicy mogli zachować zalecaną odległość od innych. Powierzchnie stołów można oznaczyć czerwoną i zieloną taśmą, tak aby zapewnić przestrzeganie zalecanej odległości.
- Wskaż np. poprzez wywieszenie plakatu, ile osób może jednocześnie korzystać z pomieszczeń wypoczynkowych, przebieralni i sanitariatów.

Ilustracja 1 przedstawia przykłady maksymalnej liczby osób, która może przebywać w przebieralniach i pomieszczeniach sanitarnych.



Przebieralnia dla maksymalnie 18 osób:

Maksymalna liczba osób:

Odległość 2 m – 4 osoby

Odległość 1 m – 6 osób

Używaj maseczki ochronnej na twarz wewnątrz.



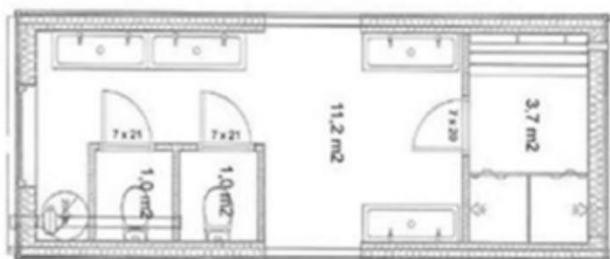
Przebieralnia dla maksymalnie 9 osób:

Maksymalna liczba:

Odległość 2 m – 2 osoby

Odległość 1 m – 3 osoby

Używaj maseczki ochronnej na twarz wewnątrz.



Pomieszczenie sanitarne:

Maksymalna liczba osób:

Odległość 2 m – 3 osoby

Odległość 1 m – 4 osoby

Używaj maseczki ochronnej na twarz wewnątrz.



Połączone pomieszczenie wypoczynkowo-sanitarne:

Maksymalna liczba osób:

Odległość 2 m – 2 osoby

Odległość 1 m – 3 osoby

Używaj maseczki ochronnej na twarz, jeżeli większa ilość osób korzysta z pomieszczeń sanitarnych.

Ilustracja 1 — Przykłady ograniczeń w jednoczesnym korzystaniu z przebieralni

### 3.4.2.2 Higiena i czystość

- Zapewnij, aby mydło, środki dezynfekcyjne i ręczniki papierowe były dostępne i stale uzupełniane:
  - przy wejściach/wyjściach;
  - w pomieszczeniach konferencyjnych, jadalniach i toaletach;
  - przy ekspresach do kawy, dzbankach na kawę, dzbankach na herbatę, zlewach/kranach, z których korzysta wiele osób.
- Wywiesź przypomnienie o myciu rąk i dezynfekcji.
- Baraki należy myć przynajmniej raz dziennie za pomocą środków dezynfekujących lub częściej w razie potrzeby.
- Dezynfekuj przebieralnie i powierzchnie dotykane przez wiele osób co najmniej dwa razy dziennie. Dotyczy to poręczy, klamek, przełączników, zlewów, dozowników itp.

- Wspólne powierzchnie, które często się dotyka, takie jak klamki u drzwi, uchwyty lodówek i armatura kuchenna, umywalki, krzesła, powierzchnie stołów itp. powinny być czyszczone codziennie w zależności od intensywności korzystania z nich.
- Stoły należy myć ciepłą wodą z mydłem po zakończeniu przerwy na posiłek. Jeżeli ze stołów korzysta się na przemian, należy myć je po każdej kolejnej zmianie osób spożywających posiłek.
- Rękawice należy traktować jak potencjalną drogę zakażenia i „parkować je w poczekalni” przed wejściem do środka pomieszczenia tak aby zapobiec przenoszeniu się wirusa.
- Informuj pracowników o zaleceniach Narodowego Instytutu Zdrowia Publicznego dotyczących profilaktyki i kontroli zakażeń.

### 3.4.3 Baraki mieszkalne

Dla pracowników mieszkających w barakach należy wprowadzić następujące zasady zmniejszające ryzyko zarażenia:

- Nie odwiedzaj mieszkań innych pracowników.
- Myj ręce za każdym razem, gdy wchodzisz do swojego mieszkania.
- Przemiebluj pomieszczenia wspólne w taki sposób, aby łatwo było zachować zalecaną odległość.
- Udostępnij informacje dotyczące maksymalnej ilości osób, które mogą przebywać jednocześnie we wspólnych pomieszczeniach.

Istnieją ponadto specjalne wymogi dotyczące zakwaterowania w ramach kwarantanny wjazdowej. Zobacz 3.6 oraz 4.5.

### 3.4.4 Korzystanie z samochodów

- Dezynfekuj wszystkie typowe powierzchnie dotykane przez wiele osób, takie jak: kierownica, dźwignia zmiany biegów, dźwignie sterujące, klamki wewnętrzne i zewnętrzne.
- Wykonuj dezynfekcję tych powierzchni przynajmniej raz dziennie a przed każdą zmianą kierowcy.

## 3.5 Sprzedaż wyrobów budowlanych – Ocena ryzyka i środki zapobiegawcze

Wykonanie oceny ryzyka wraz ze środkami zapobiegawczymi dla składów budowlanych w gminach, w których obowiązuje czerwony poziom środków profilaktyki i kontroli zakażeń dla placów budowy:

- 1) Towary z magazynów budowlanych dostarczane są bezkontaktowo i wiążą się z niewielkim ryzykiem bliskiego kontaktu lub zakażenia.
- 2) Koncepcja „kliknij i odbierz” polegająca na odbieraniu na zewnątrz wcześniej zapakowanych towarów wiąże się z niewielkim ryzykiem. Jest dużo miejsca na zachowanie wymogów dotyczących odległości a ponadto klient sam dba o załadunek towarów. Płatność następuje przed odbiorem towaru. Rozwiązanie to sprawdza się zarówno w przypadku klientów firmowych jak i indywidualnych.
- 3) Obsługa klientów firmowych w sklepach wiąże się z następującymi czynnikami ryzyka:
  - konieczność rozgraniczenia między klientami indywidualnymi a klientami firmowymi poprzez kontrolę przy drzwiach do sklepu;
  - płatność w kasie, jeżeli firma nie posiada konta klienckiego.

W celu zmniejszenia czynników ryzyka, o których mowa w punkcie 3), składy budowlane mogą rozważyć następujące środki:

- Informowanie w formie plakatów itp. wszystkich klientów o konieczności zakładania maseczek ochronnych na twarz przy wjeździe na teren zewnętrzny sklepu. Klienci ustawiani są w kolejce,

pozostając we własnym samochodzie. Klienci identyfikowani są jako klienci indywidualni lub klienci firmowi, bez wychodzenia z samochodu.

Kompletacja towarów może odbywać się na kilka sposobów:

- Klienci firmowi posiadający konto klienckie mogą samodzielnie kompletować towary w sklepie. Kontrola maksymalnej liczby klientów w sklepie odbywa się systemem „jeden wychodzi/jeden wchodzi”. Klienci stosują maseczki ochronne na twarz a przy wejściu i wyjściu są kierowani do dezynfekowania rąk.
- Klienci firmowi są obsługiwani przy kompletacji produktów przez obsługę sklepu. Towar załadowywany jest na samochód klienta wózkiem jezdniowym przez obsługę sklepu lub klient dokonuje załadunku towaru sam. Płatności za towar dokonuje się za pomocą płatności mobilnych.
- Klientów indywidualnych kompletujących towary obsługuje personel sklepu tylko wtedy, gdy jest dostępny. Płatności za towar dokonuje się za pomocą płatności mobilnych. Jeżeli nie ma możliwości obsłużenia klienta indywidualnego przy kompletacji towarów, należy zachęcić go, aby skorzystał z możliwości „kliknij i odbierz”.

### 3.6 Kwarantanna wjazdowa

W przypadku zdrowych pracowników, którzy muszą poddać się kwarantannie przez 10 dni po wjeździe do Norwegii, obowiązują wytyczne władz dotyczące kwarantanny. Kwarantannę zasadniczo odbywa się w hotelu kwarantannowym. „Baraki mieszkalne” nadają się na miejsce zamieszkania podczas kwarantanny pod warunkiem, że pracodawca otrzymał na to uprzednią zgodę z Norweskiej Inspekcji Pracy. Wymogi jakim powinno odpowiadać zakwaterowanie na czas odbywania kwarantanny to mieszkanie z prywatnym pokojem z łazienką, toaletą i kuchnią lub ze zorganizowaną dostawą żywności.

Zobacz szczegółowy standard branżowy opracowany przez BNL wraz z załącznikami A i B do *Rozporządzenia w sprawie z COVID-19* na temat klasyfikowania poziomu zakażeń w poszczególnych krajach jako podstawy do odbywania kwarantanny po wjeździe do Norwegii.

Pracowników, którzy byli w bliskim kontakcie z osobami, u których stwierdzono zarażenie koronawirusem, należy poddać kwarantannie zgodnie z *Rozporządzeniem w sprawie z COVID-19*. Zobacz też 4.5.

Kwarantanna w okresie oczekiwania na wynik testu dotyczy osób zamieszkujących z członkiem gospodarstwa domowego, który musi poddać się kwarantannie ze względu na ryzyko zakażenia. Kwarantanna w okresie oczekiwania na wynik testu przestaje obowiązywać, jeżeli członek gospodarstwa domowego otrzyma negatywny wynik pierwszego testu lub najpóźniej, gdy jego kwarantanna się zakończy. Kwarantanna w okresie oczekiwania na wynik testu przestaje obowiązywać, jeżeli członek gospodarstwa domowego otrzyma negatywny wynik testu PCR, który został przeprowadzony nie wcześniej niż 3 doby po jego ostatnim kontakcie z osobą zarażoną.

Kwarantanna ze względu na ryzyko zakażenia i kwarantanna w okresie oczekiwania na wynik testu nie dotyczy osób, które mogą udokumentować badaniem przeprowadzonym w jednym z zatwierdzonych laboratoriów, że przeszły infekcję COVID-19 w ciągu ostatnich 6 miesięcy. Wymagana jest dokumentacja z norweskiej służby zdrowia.

Kwarantanna w okresie oczekiwania na wynik testu nie obowiązuje osób, które są zaszczepione przeciwko koronawirusowi lub jeżeli członek gospodarstwa domowego, który przebywa na kwarantannie ze względu na ryzyko zakażenia, jest zaszczepiony przeciwko koronawirusowi. Za zaszczepioną uważa się osobę po 3 tygodniach od otrzymania pierwszej dawki. Wyjątek obowiązuje przez sześć miesięcy od zaszczepienia.

## 4 Koronawirus, COVID-19 i informacja o zarażeniach

### 4.1 Zasady ogólne

Koronawirus przenoszony jest głównie w powietrzu, drogą kropelkową i kontaktową. Wirus może przetrwać od kilku godzin do kilku dni, w zależności od rodzaju powierzchni, temperatury, nasłonecznienia, wymiany powietrza i wilgotności.

Objawami COVID-19 są infekcja dróg oddechowych, gorączka, kaszel, duszności oraz utrata smaku lub zapachu.

Odpowiedzialność w zakresie działań następczych w przypadku wykrycia zarażenia spoczywa na gminnej służbie zdrowia jak również na pozostałych organach ds. ochrony zdrowia. Niniejszy rozdział został ujęty w specyfikacji w celu objaśnienia obowiązujących w tym przypadku procedur.

### 4.2 Testy w kierunku COVID-19

W przypadku objawów COVID-19 lub w przypadku, gdy lekarz podejrzewa u Ciebie COVID-19, należy skontaktować się z gminną służbą zdrowia w celu wykonania testu.

Osoba, która była w bliskim kontakcie z kimś, u kogo stwierdzono COVID-19, również powinna skontaktować się z gminną służbą zdrowia w celu wykonania testu.

Odpowiedzialność za przeprowadzenie testu spoczywa na gminnej służbie zdrowia. Każda gmina informuje swoich mieszkańców o tym, w jaki sposób i gdzie można wykonać test. W celu wykonania testu nie jest konieczne skierowanie od lekarza ale gminna służba zdrowia może być zmuszona do wprowadzenia priorytetowania dostępu do badań w zależności od lokalnych warunków.

Do czasu uzyskania wyniku testu należy przebywać na kwarantannie. Zobacz 4.5.

W przypadku negatywnego wyniku testu można wrócić do pracy lub do szkoły, o ile czujemy się zdrowi i nie mamy gorączki. W przypadku braku ustąpienia objawów opisanych w 4.1, należy wykonać nowy test na obecność koronawirusa.

Jeżeli test został wykonany bez wcześniejszego podejrzenia zarażenia COVID-19 (tj. nie ma się objawów ani nie miało się kontaktu z osobą zarażoną), nie ma konieczności pozostawania w domu podczas oczekiwania na wynik badania. Może to dotyczyć na przykład osób biorących udział w projektach badawczych.

### 4.3 Powiadomianie o przypadku zarażenia

Za przeprowadzenie dochodzenia epidemiologicznego odpowiada gminna służba zdrowia. W przypadku wykrycia zarażenia w miejscu pracy należy ją o tym powiadomić. Jednostka ds. dochodzeń epidemiologicznych przy gminnej służbie zdrowia ma za zadanie powiadomić wszystkich, którzy mieli bliski kontakt z zarażonym, oraz poddać ich kwarantannie. Każdy, u którego zdiagnozowano zarażenie, musi przejść na izolację. Pracodawca może skontaktować się bezpośrednio ze Stacją Epidemiologiczną w swojej gminie w celu uzyskania bliższych wskazówek w sytuacji wystąpienia zakażenia.

#### 4.4 Dochodzenie epidemiologiczne

Dochodzenie epidemiologiczne to proces polegający na identyfikowaniu, informowaniu i ewentualnie dalszemu kontrolowaniu lub testowaniu osób, które miały bliski kontakt z osobą, u której potwierdzono zarażenie koronawirusem. Celem systematycznego śledzenia dróg rozprzestrzeniania się wirusa jest przerwanie łańcucha zakażeń. Dochodzenie epidemiologiczne składa się z trzech części:

- Rozmowy z osobą zarażoną w celu zbadania sytuacji, w której wystąpiło zarażenie oraz zidentyfikowania osób, które były w bliskim kontakcie z zarażonym.
- Poinformowania osób, które miały bliski kontakt z zarażonym, że były w kontakcie z osobą, u której wykryto COVID-19 i które w związku z tym mogły być narażone na zarażenie.
- Działania następcze wobec osób, które miały bliski kontakt z zarażonym.

Wszyscy pracownicy zajmujący się dochodzeniami epidemiologicznymi mają obowiązek zachowania poufności w zakresie przetwarzania danych osobowych.

#### 4.5 Kwarantanna osób, które miały bliski kontakt z zarażonym

W przypadku bliskiego kontaktu z osobą zarażoną nie powinno się chodzić do pracy ani do szkoły, korzystać z komunikacji publicznej i odwiedzać miejsc publicznych. Należy unikać bliskich kontaktów z innymi osobami i zachowywać odpowiednią odległość, również od najbliższych osób. Inni domownicy nie muszą odbywać kwarantanny, nawet jeżeli pracują w służbie zdrowia. Zobacz również *Rozporządzenie w sprawie z COVID-19 (§ 5a)*.

#### 4.6 Izolacja

Pracownik, u którego zostało zdiagnozowane zarażenie koronawirusem musi przebywać w izolacji a w związku z tym musi jak najszybciej wrócić do domu, aby odbyć izolację domową. W przypadku wątpliwości, czy pracownik powinien podróżować ze względów zdrowotnych, należy skonsultować się z lekarzem. Podróż musi odbywać się bez kontaktu ze światem zewnętrznym. W przypadku konieczności skorzystania z transportu publicznego, należy skonsultować to wcześniej z lekarzem odpowiedzialnym lokalnie za profilaktykę i kontrolę zakażeń.

Sprawdź również informację Narodowego Instytutu Zdrowia Publicznego o kwarantannie i izolacji, rozdział 5.

### 5 Inne źródła informacji

Więcej informacji na temat koronawirusa i COVID-19 można znaleźć na następujących stronach internetowych:

- helsenorge.no: <https://helsenorge.no/koronavirus>.
- Narodowy Instytut Zdrowia Publicznego (*Folkehelseinstituttet*): <https://www.fhi.no/sv/smittsomme-sykdommer/corona/>
- Informacje o kwarantannie i izolacji: <https://www.fhi.no/nettpub/coronavirus/fakta/avstand-karantene-og-isolering/>
- Informacja na stronie BNL: <https://www.bnl.no/arbeidsforhold/hms/koronaviruset-rad/>
- Informacja o zasadach kwarantanny na stronach Konfederacji Norweskich Przedsiębiorców: <https://arbinn.nho.no/arbeidsrett/ansettelser-og-rekruttering/utenlandsk-arbeidskraft2/artikler/blir-alle-utenlandske-arbeidstakere-na-stanset-pa-grensen-og-ma-de-eventuelt-i-karantene/>

— Rozporządzenie w sprawie z COVID-19 : <https://lovdata.no/dokument/SF/forskrift/2020-03-27-470>

Należy pamiętać, że informacje na stronach internetowych mogą być aktualizowane. Odnosi się to również do *Rozporządzenia w sprawie z COVID-19*:

Informacje o innych specyfikacjach dotyczących kontroli zakażeń na stronie Standard Norge: <https://www.standard.no/smittevernveiledning>. Szukaj również pod hasłem „NHS” na stronie internetowej Standard Norge: <https://www.standard.no/>.

## 6 Lista kontrolna dla środków ochrony przeciwzakaźnej

Tabela 2 — Lista kontrolna dla środków ochrony przeciwzakaźnej

Środek zapobiegawczy	Data	Wykonanie	Uwagi
Zapewnij dotarcie informacji o zasadach profilaktyki i kontroli zakażeń do wszystkich na placu budowy.			
Dopilnuj, aby prowadzono zaplanowane środki w zakresie utrzymywania higieny i czystości.			
Zapewnij, aby przy umywalkach i w toaletach była wystarczająca ilość mydła i środka dezynfekującego.			
Zapewnij pracownikom możliwość mycia rąk mydłem lub środkiem dezynfekującym przy wejściu do toalety i stołówki oraz przy ekspresie i dzbankach do kawy.			
Rozwieś plakaty Narodowego Instytutu Zdrowia Publicznego dotyczące mycia rąk, higieny kaszlu, stosowania maseczek ochronnych oraz aplikacji „Smittestopp” („Stop zakażeniom”) na telefon komórkowy.			
Rozstaw meble w pomieszczeniach wspólnych w taki sposób, aby łatwo było zachować zalecaną odległość.			
Zapewnij informację np. w formie plakatu o maksymalnej ilości osób, która może jednocześnie korzystać z pomieszczeń wypoczynkowych, jadalni, przebieralni, pomieszczeń sanitarnych i sal zebrań.			
Zapewnij, aby powierzchnie w samochodach, z których korzysta wiele osób, były dezynfekowane.			
Poinformuj pracowników o zasadach kwarantanny wjazdowej i kwarantanny w czasie wolnym od pracy, jeżeli ma to zastosowanie dla twojego placu budowy.			

- Norwegian Standard is adopted by Standards Norway and is a registered trademark.
- Other products from Standards Norway, such as technical specifications, workshop agreements and guides, are published upon completion without formal adoption.
- Standards Norway can provide information about contents and answer professional inquiries.
- Questions related to reproduction are to be directed to Standard Online AS.
- Proceeds from the sale of standards constitute a major and crucial part of the financing of standardization-work in Norway.
- More information about standardization, standards, courses and other products can be found on [www.standard.no](http://www.standard.no).

Standards Norway  
P.O. Box 242  
NO-1326 Lysaker  
Norway

Phone +47 67 83 86 00

[info@standard.no](mailto:info@standard.no)  
[www.standard.no](http://www.standard.no)

Standard Online AS  
P.O. Box 252  
NO-1326 Lysaker  
Norway

Phone +47 67 83 87 00

[salg@standard.no](mailto:salg@standard.no)  
[www.standard.no](http://www.standard.no)

Visiting address:  
Lilleakerveien 2A  
NO-0283 Oslo