

Published: 2021-01-19

Language: English

COVID-19 **Wytuczne w zakresie profilaktyki** **przeciwzakaźnej na placach budowy** **Związek Norweskiego Przemysłu** **Budowlanego (BNL)** **Wer.1**

COVID-19
Smitteverntiltak på bygge- og anleggsplasser
Byggenæringens Landsforening (BNL)
Rev.1

Zmiany w niniejszym dokumencie:

NHS C19-1:2020 wersja 1 została opublikowana w języku norweskim 2020-07-06. Tłumaczenie na język angielski zostało opublikowane 2020-07-27.

NHS C19-1:2020 wersja 2 została opublikowana w języku norweskim 2020-09-02. Tłumaczenie na język angielski zostało opublikowane 2020-11-01. Jest to rewizja całego dokumentu przeprowadzona we współpracy z BNL, zakończona 2020-08-17.

NHS C19-1:2020 wersja 3 została opublikowana w języku norweskim 2020-11-06. Tłumaczenie na język angielski zostało opublikowane 2020-11-13. Polskie tłumaczenie zostało opublikowane 2020-11-20. Aktualizuje niektóre środki zapobiegawcze, a struktura dokumentu została zmodyfikowana tak, aby była bardziej zgodna z innymi dokumentami w serii.

NHS C19-1:2021 wersja 1 w języku norweskim została wydana dn. 2021-01-14. Niniejsza wersja zawiera aktualizacje zasad dotyczących kwarantanny (3.2.5) a także edycję dokumentu zgodną z nowym wzorem dla specyfikacji. Tłumaczenie na język angielski zostało opublikowane dn. 2021-01-14. Tłumaczenie na język polski ukazało się dn. 2021-01-19.

NHS C19-1:2021 zastępuje NHS C19-1:2020.

ICS: 11

Copyright protected document

Unless otherwise specified, no part of this document may be reproduced or used in any form or in any way without written permission obtained in advance. This includes photocopies and electronic use, such as publishing on the Internet or an intranet. Any reproduction that violates this may lead to seizure, liability and/or legal prosecution. Requests related to reproduction are to be directed to Standard Online AS.

Spis treści

1	Podstawa i zasięg	1
2	Odpowiedzialność kierownictwa	1
2.1	Kontrola jakości profilaktyki przeciwzakaźnej	1
2.2	Odchylenia i środki naprawcze	1
2.3	Poprawki i ocena	2
3	Środki profilaktyki przeciwzakaźnej	2
3.1	Zasady ogólne	2
3.2	Ciągłość pracy na placu budowy.....	2
3.2.1	Zasady ogólne	2
3.2.2	Baraki z przebieralniami i pomieszczeniami wypoczynkowymi	3
3.2.3	Baraki biurowe.....	4
3.2.4	Baraki mieszkalne.....	5
3.2.5	Kwarantanna.....	5
3.2.6	Korzystanie z samochodów	5
3.3	Powiadamianie o przypadku zarażenia koronawirusem.....	5
4	Ogólnie o koronawirusie zarażeniu COVID-19	6
5	Zasady postępowania w przypadku wykrycia zakażenia	6
5.1	Zasady ogólne	6
5.2	Testy w kierunku COVID-19	6
5.3	Dochodzenie epidemiologiczne	7
5.4	Kwarantanna.....	7
5.5	Izolacja.....	7
6	Więcej informacji	7
7	Lista kontrolna środków profilaktyki przeciwzakaźnej	8

COVID-19 – Wytyczne w zakresie profilaktyki przeciwwakażnej na placach budowy – Związek Norweskiego Przemysłu Budowlanego (BNL) – Wer.1

1 Podstawa i zasięg

Wytyczne BNL dotyczące profilaktyki przeciwwakażnej zostały przygotowane zgodnie z polityką rządu dotyczącą łączenia profilaktyki przeciwwakażnej z utrzymaniem ciągłości pracy. NHS C19-1 opiera się na *Rozporządzeniu dotyczącym m.in. profilaktyki przeciwwakażnej podczas wybuchu pandemii koronawirusa (Rozporządzenie o COVID-19)* oraz wskazówek Narodowego Instytutu Zdrowia Publicznego.

Za przeprowadzenie dochodzenia epidemiologicznego oraz powiadomienia firmy w potwierdzonych przypadkach Covid-19 u odwiedzających, klientów lub pracowników odpowiada Gminna Służba Zdrowia. Gminna Służba Zdrowia decyduje także o wprowadzeniu niezbędnych środków, takich jak określenie, kto był w bliskim kontakcie z pacjentem i powinien podlegać kwarantannie. Zobacz także rozdział 5.

Krajowe i lokalne wymogi i zalecenia zmieniają się wraz ze zmieniającymi się doświadczeniami i zmieniającymi się liczbami zarażonych. Oznacza to, że mogą one się różnić w zależności od gminy. Każda firma odpowiedzialna jest za śledzenie i uwzględnianie tych zmian i odpowiada za wdrożenie środków ochrony przeciwwakażnej opisanych w tym dokumencie.

Niniejszy dokument został przygotowany przez Standard Norge we współpracy z BNL (Związek Norweskiego Przemysłu Budowlanego). W razie potrzeby Standard Norge dokonuje jego aktualizacji.

2 Odpowiedzialność kierownictwa

2.1 Kontrola jakości profilaktyki przeciwwakażnej

Środki profilaktyki przeciwwakażnej powinny być omawiane na spotkaniach BHP na placu budowy a informacja o tym powinna znaleźć się w protokole ze spotkania.

2.2 Odchylenia i środki naprawcze

Wszelkie odchylenia w zakresie stosowania środków profilaktyki przeciwwakażnej powinny być zapisywane w protokole ze spotkań BHP a wszelkie działania następcze podejmowane zgodnie z nim.

2.3 Poprawki i ocena

Wszelkie informacje zwrotne o potrzebie wprowadzenia zmian w niniejszych wytycznych organizacja branżowa powinna otrzymać od kierownictwa.

3 Środki profilaktyki przeciwważnej

3.1 Zasady ogólne

Wdrażanie i stosowanie środków profilaktyki przeciwważnej powinno odbywać się w taki sam sposób jak w przypadku wszelkich innych niezbędnych środków bezpieczeństwa na placu budowy. Współpraca między mężami zaufania a kierownictwem projektu ma kluczowe znaczenie dla zapewnienia ciągłości prac na placach budowy. Na każdym placu budowy należy wyznaczyć inspektora ds. przeciwdziałania koronawirusowi, który ma zapewnić, że przestrzegane są wskazania Norweskiego Instytutu Zdrowia Publicznego oraz zasady wewnętrzne firmy.

1) Zalecana odległość:

- Zachowaj co najmniej 1 metr, a w razie możliwości 2 metry odstępu od innych osób, aby zmniejszyć ryzyko zarażenia się koronawirusem.

Przez osoby, które miały bliski kontakt z zarażonym, rozumie się osoby, które przebywały w odległości mniejszej niż 2 metry przez więcej niż 15 minut lub miały bezpośredni kontakt fizyczny z tą osobą.

Mycie rąk:

- Zapewnij, że każdy wchodzący i opuszczający plac budowy przestrzega zasad mycia i wycierania rąk.
- Upewnij się, że mydło i ręczniki papierowe są dostępne i stale uzupełniane.
- W miejscach, w których nie ma urządzeń do mycia rąk (np. w szatniach, przy wejściach i stołówkach) musi być dostępny środek do dezynfekcji rąk.

2) W przypadku objawów COVID-19 (kaszel i/lub gorączka oraz ogólne złe samopoczucie):

- Zostań w domu.
- Wykonaj test.

3.2 Ciągłość pracy na placu budowy

3.2.1 Zasady ogólne

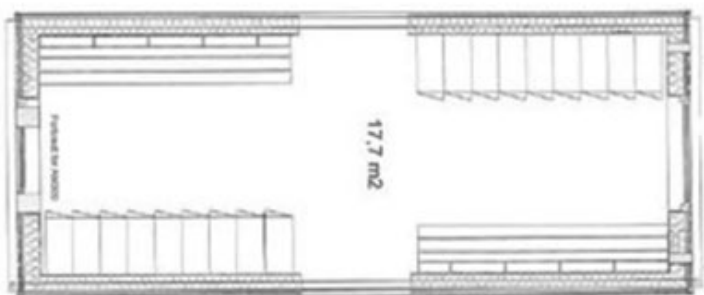
- Przygotuj się na konieczność zapewnienia pracownikom alternatywnych możliwości pracy w przypadku gdyby zawiódł dostawca materiałów lub w przypadku niedoboru personelu.
- Kierownictwo placu budowy musi zachowywać wymaganą odległość co najmniej 1 metra (najlepiej 2 metry) i unikać bliskiego kontaktu między sobą, o ile jest taka możliwość. Zapobiega to rozprzestrzenianiu się infekcji oraz zmniejsza ryzyko konieczności poddana kwarantannie całej kadry kierowniczej jednocześnie w przypadku wykrycia zarażenia.
- Sporządź listę stanu niezbędnych materiałów i usług. Rozważ przyspieszenie dostaw niezbędnych materiałów i usług.
- Oceń możliwość zaistnienia innego ryzyka, które będzie wymagało wprowadzenia środków bezpieczeństwa, w przypadku gdyby część placu budowy musiała zostać zamknięta.

- Należy prowadzić codzienne spotkania w małych grupach. Zachowaj wymogi dotyczące odległości w czasie spotkań. Jeżeli to możliwe, należy unikać bliskiego kontaktu.
- Należy rozważyć konieczność podzielenia placu budowy na mniejsze strefy, tak aby poszczególne zespoły pracowników mogły zachować odstęp.
- Zapewnij pracownikom możliwość zachowania co najmniej 1, a najlepiej 2 metrów odległości, od siebie nawzajem. Jeżeli zachowanie odległości 1–2 metrów nie jest możliwe, należy rozważyć kompensacyjne środki profilaktyki przeciwzakaźnej, takie jak maseczki na twarz.
- Spotkania/inspekcje BHP należy prowadzić w mniejszych grupach, tak aby można było zachować odległość 1–2 metrów.

3.2.2 Baraki z przebieralniami i pomieszczeniami wypoczynkowymi

- Wprowadź system korzystania z przebieralni i pomieszczeń wypoczynkowych na zmiany, w celu zminimalizowania kontaktu między pracownikami w czasie przebierania się i mycia oraz w celu zachowania 1, a najlepiej 2 metrów odległości.
- Powieś na tablicy informację o ilości osób, jaka może jednocześnie korzystać z pomieszczeń wypoczynkowych, przebieralni i pomieszczeń sanitarnych, tak aby zachować odległość co najmniej 1–2 metrów.
- Zapewnij, że każdy wchodzący i opuszczający plac budowy miał możliwość umycia i wytarcia rąk. Upewnij się, że mydło i ręczniki papierowe są dostępne i stale uzupełniane.
- Na stołówkach można wydawać posiłki pojedynczo. Nie należy wydawać posiłków w formie bufetu. Należy zachęcać pracowników do przynoszenia ze sobą drugiego śniadania. Napoje, takie jak woda, kawa i herbata, mogą być ogólnodostępne.
- Zapewnij dozowniki papieru, tak aby podczas korzystania z dzbanków/dzbanków termicznych unikać ich bezpośredniego dotykania. Umieść informacje dotyczące zapobiegania kontaktowi tego rodzaju przedmiotów ze skórą.
- Stoły w jadalni należy umyć ciepłą wodą z mydłem po zakończeniu przerwy na posiłek. Jeżeli ze stołów w jadalni korzysta kilka grup osób, należy umyć je w ten sam sposób po każdym skorzystaniu ze stołu.
- Pomieszczenia wspólne należy przemeblować tak, aby łatwiej można było zachować 1, a najlepiej 2 metry odległości od innych osób.
- Wspólne powierzchnie kontaktowe, takie jak klamki, umywalki, podłokietniki należy myć z większą częstotliwością, w zależności od liczby korzystających z nich osób i częstotliwości kontaktu.
- Powierzchnie kontaktowe (np. uchwyty) na wspólnej lodówce należy dezynfekować przed, w trakcie i po przerwie na posiłek.
- Rękawice należy traktować jak potencjalną drogę infekcji i „parkować je w poczekalni” przed wejściem do środka, tak aby zapobiec zarażeniu innych osób.
- Baraki należy myć przynajmniej raz dziennie za pomocą środków dezynfekujących.
- Powierzchnie kontaktowe w przebieralniach, które mogą być źródłem zarażenia, należy czyścić za pomocą środków dezynfekujących co najmniej dwa razy dziennie. Są to poręcze, klamki, przełączniki, zlewy, dozowniki itp.
- Informuj pracowników o wskazówkach Narodowego Instytutu Zdrowia Publicznego dotyczących profilaktyki przeciwzakaźnej.
- Oblicz, jaka jest największa liczba osób, które mogą jednocześnie korzystać z pomieszczenia lub baraku:
 - Każdy musi mieć zapewnioną możliwość poruszania się w środku koła o promieniu co najmniej 1 metra, tak aby nie było kolizji z innymi osobami.
 - Zapewnij takie umeblowanie pomieszczeń i baraków, aby pracownicy mogli zachować odległość co najmniej 1, a najlepiej 2 metrów.

Rysunek 1 przedstawia największą dozwoloną liczbę osób dla przykładowych przebieralni i pomieszczeń sanitarnych.



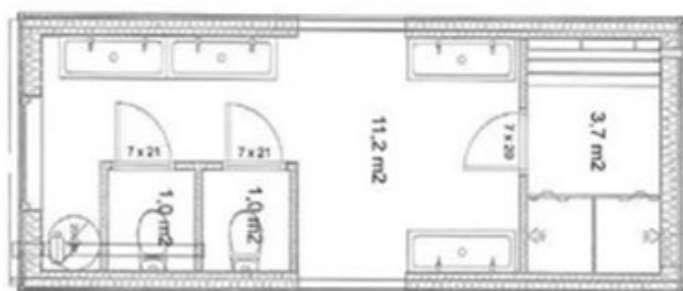
Przebieralnia dla maksymalnie 18 osób:

W tym baraku powinno przebywać maksymalnie 4 osób jednocześnie.



Przebieralnia dla maksymalnie 9 osób:

W tym baraku powinny przebywać maksymalnie 2 osoby jednocześnie.



Pomieszczenie sanitarne:

W tym baraku powinny przebywać maksymalnie 3 osoby jednocześnie.



Połączone pomieszczenie wypoczynkowo-sanitarne:

W tym baraku powinny przebywać maksymalnie 3 osoby jednocześnie.

— Przykłady ograniczeń w korzystaniu z przebieralni przez kilka osób w tym samym czasie

3.2.3 Baraki biurowe

- Spotkania powinny być organizowane w formie elektronicznej ale można też organizować spotkania przy fizycznym udziale pracowników. W takim przypadku w miejscu spotkania umieść informację o konieczności zapewnienia minimalnej odległości 1–2 metra między uczestnikami i określ maksymalną liczbę uczestników spotkania, która nie może przekraczać 20 osób.
- W przypadku spotkań w formie tradycyjnej jeden z uczestników spotkania powinien być odpowiedzialny za zachowanie zalecanej odległości 1–2 metra pomiędzy uczestnikami spotkania.

Pracownicy biurowi:

- Personel, który nie jest niezbędny do obsługi placu budowy, powinien pracować zdalnie z domu.
- Rozplanuj przestrzeń biurową tak, aby personel mógł pracować w bezpiecznej odległości od siebie.

3.2.4 Baraki mieszkalne

W przypadku pracowników mieszkających w barakach należy podać następujące zasady zmniejszające ryzyko zarażeń:

Nie odwiedzaj mieszkań innych pracowników.

- Myj ręce za każdym razem, gdy wchodzisz do swojego mieszkania.
- Przemieblujcie pomieszczenia wspólne w taki sposób, aby łatwo było zachować zalecaną odległość minimalną 1, a najlepiej 2 metrów.
- Udostępnij informacje dotyczące maksymalnej ilości osób we wspólnych pomieszczeniach.

3.2.5 Kwarantanna

W przypadku zdrowych pracowników, którzy muszą poddać się kwarantannie do 10 dni po wjeździe do Norwegii, obowiązują wytyczne władz dotyczące kwarantanny. Kwarantanna może być przeprowadzona w kwaterach pracowniczych, jeżeli spełniają one odpowiednie kryteria mieszkaniowe. „Baraki mieszkalne” spełniają wymogi dla odbycia kwarantanny pod warunkiem, że pracownik ma własny pokój z osobną łazienką, toaletą i kuchnią lub zorganizowaną dostawę żywności.

Zobacz osoby standard branżowy na ten temat opracowany przez BNL oraz załączniki A i B do *rozporządzenia o COVID-19* w sprawie klasyfikacji poziomu zakażeń w poszczególnych krajach jako podstawy do odbywania kwarantanny po wjeździe do Norwegii.

W przypadku bliskiego kontaktu z osobami, u których zdiagnozowano zarażenie koronawirusem, kwarantannę należy odbyć zgodnie z *Rozporządzenie o COVID-19*. Zobacz także 5.4.

3.2.6 Korzystanie z samochodów

W przewozie osób obowiązuje zasada zachowania minimalnego odstępu 1–2 metrów. Jeżeli zachowanie odległości 1 metra nie jest możliwe, należy użyć maseczki na twarz lub innego środka ochronnego.

- Dezynfekuj wszystkie typowe punkty kontaktowe w samochodzie, takie jak: kierownica, dźwignia zmiany biegów, dźwignie sterujące, klamki wewnętrzne i zewnętrzne. Należy to robić przynajmniej raz dziennie i przed każdą zmianą kierowcy.

3.3 Powiadomianie o przypadku zarażenia koronawirusem

Za przeprowadzenie dochodzenia epidemiologicznego w wypadku potwierdzonych przypadków zakażenia koronawirusem odpowiada Gminna Służba Zdrowia. W związku z tym w przypadku wystąpienia zarażenia w miejscu pracy należy powiadomić o tym Gminną Służbę Zdrowia. Jednostka ds. dochodzeń epidemiologicznych przy Gminnej Służbie Zdrowia ma za zadanie powiadomić o tym wszystkich, którzy mieli bliski kontakt z zarażonym oraz nakazać im odbycie kwarantanny. Każdy, u którego zdiagnozowano zarażenie, musi odbyć izolację. Pracodawca może skontaktować się bezpośrednio ze Stacją Epidemiologiczną w swojej gminie w celu uzyskania bliższych wskazówek w sytuacji wystąpienia zakażenia.

4 Ogólnie o koronawirusie zarażeniu COVID-19

Koronawirus przenoszony jest głównie w powietrzu, drogą kropelkową i kontaktową. Wirus może przetrwać od kilku godzin do kilku dni, w zależności od rodzaju powierzchni, temperatury, nasłonecznienia, wymiany powietrza i wilgotności.

Objawami COVID-19 są infekcja dróg oddechowych, gorączka, kaszel, duszności oraz utrata smaku lub zapachu.

Koronawirus można usunąć poprzez czyszczenie zwykłymi detergentami. Dlatego nie ma konieczności rutynowego stosowania środków dezynfekujących. Jeżeli jednak stosujesz dezynfekcję, należy widoczne zabrudzenia najpierw zetrzeć szmatką lub ręcznikiem papierowym. W przeciwnym razie środek dezynfekujący nie zadziała.

Ryzyko infekcji wzrasta wraz z czasem przebywania osób razem i czym mniejsza jest odległość między nimi. Dlatego jednym z najważniejszych środków kontroli zakażeń jest zapewnienie odpowiedniego odstępu między spotykającymi się osobami oraz zmniejszenie liczby i częstotliwości kontaktów. W ten sposób zmniejsza się możliwość przenoszenia wirusa. Cztery najważniejsze środki ograniczające rozprzestrzenianie się koronawirusa to:

- 1) zwiększony odstęp;
- 2) zmniejszona częstotliwość kontaktów;
- 3) odpowiednia higiena;
- 4) Przebywanie chorych w izolacji lub na kwarantannie.

5 Zasady postępowania w przypadku wykrycia zakażenia

5.1 Zasady ogólne

Odpowiedzialność w zakresie dalszego postępowania w przypadku wykrycia zakażenia spoczywa na Gminnej Służbie Zdrowia jak również na pozostałych organach ochrony zdrowia. Niniejszy rozdział został włączony do wytycznych w celu poinformowania o obowiązujących w tym przypadku procedurach.

5.2 Testy w kierunku COVID-19

W przypadku objawów COVID-19 lub jeżeli lekarz podejrzewa u ciebie zarażenie COVID-19, należy skontaktować się z gminną służbą zdrowia w celu wykonania testu.

Osoba, która była w bliskim kontakcie z kimś, u kogo stwierdzono COVID-19, również powinna skontaktować się z gminną służbą zdrowia w celu wykonania testu.

Odpowiedzialność za przeprowadzenie testu spoczywa na Gminnej Służbie Zdrowia. Każda gmina informuje swoich mieszkańców o tym, w jaki sposób i gdzie można wykonać test. W celu wykonania testu nie jest konieczne skierowanie od lekarza, ale gminna służba zdrowia może być zmuszona do ustalenia priorytetu badanych w zależności od lokalnych warunków.

Do czasu uzyskania wyniku testu należy poddać się kwarantannie, patrz 5.2.

W przypadku negatywnego wyniku testu można wrócić do pracy lub do szkoły, o ile czujemy się zdrowi i nie mamy gorączki. W przypadku braku ustąpienia objawów opisanych w rozdziale 4, należy poddać się nowemu badaniu na obecność koronawirusa.

Jeżeli test został wykonany bez podejrzenia COVID-19 (tj. nie ma się objawów ani nie miało się kontaktu z osobą zarażoną), nie ma konieczności pozostawania w domu podczas oczekiwania na wynik badania. Może to dotyczyć na przykład osób biorących udział w projektach badawczych.

5.3 Dochodzenie epidemiologiczne

Dochodzenie epidemiologiczne to proces polegający na zidentyfikowaniu, poinformowaniu i ewentualnie dalszemu kontrolowaniu lub przetestowaniu osób, które miały bliski kontakt z osobą, u której potwierdzono zarażenie koronawirusem. Celem systematycznego śledzenia dróg rozprzestrzeniania się wirusa jest przyczynienie się do przerwania łańcucha zakażeń. Dochodzenie epidemiologiczne składa się z trzech części:

- Rozmowa z osobą zarażoną w celu rozpoznania sytuacji, w której wystąpiło zakażenie i zidentyfikowania osób, które były w bliskim kontakcie z zarażonym.
- Poinformowanie osób, które miały bliski kontakt z zarażonym, że były w kontakcie z osobą, u której wykryto obecność COVID-19 i które w związku z tym mogły być narażone na zakażenie.
- Dalsze monitorowanie osób, które miały bliski kontakt z zarażonym.

Pracownicy zajmujący się dochodzeniami epidemiologicznymi mają obowiązek zachowania poufności w zakresie przetwarzania danych osobowych.

5.4 Kwarantanna

W przypadku bliskiego kontaktu z osobą zarażoną nie powinno się chodzić do pracy ani do szkoły, korzystać z komunikacji publicznej i odwiedzać miejsc publicznych. Należy unikać bliskich kontaktów z innymi osobami i zachowywać odpowiednią odległość, również od najbliższych osób. Inni domownicy nie muszą odbywać kwarantanny nawet jeżeli pracują w służbie zdrowia. Zobacz również *Rozporządzenie o COVID-19* (§ 5a).

5.5 Izolacja

Pracownik, u którego zostało zdiagnozowane zarażenie koronawirusem, musi przebywać w izolacji a w związku z tym musi jak najszybciej wrócić do domu, aby odbyć izolację domową. W przypadku wątpliwości, czy pracownik powinien podróżować ze względów zdrowotnych, należy skonsultować się z lekarzem. Podróż musi odbywać się bez kontaktu ze światem zewnętrznym. W przypadku konieczności skorzystania z transportu publicznego, należy skonsultować to wcześniej z lekarzem odpowiedzialnym lokalnie za profilaktykę przeciwzakażną.

Sprawdź również informację na temat kwarantanny i izolacji Narodowego Instytutu Zdrowia Publicznego, rozdział 6.

6 Więcej informacji

Więcej informacji na temat koronawirusa i COVID-19 można znaleźć na następujących stronach internetowych:

- helsenorge.no: <https://helsenorge.no/koronavirus> .
- Narodowy Instytut Zdrowia Publicznego: <https://www.fhi.no/sv/smittsomme-sykdommer/corona/>
- Informacja o kwarantannie i izolacji: <https://www.fhi.no/nettpub/coronavirus/fakta/avstand-karantene-og-isolering/>
- Informacja na stronie BNL: <https://www.bnl.no/arbeidsforhold/hms/koronaviruset-rad/>

- Informacja o zasadach kwarantanny na stronach Konfederacji Norweskich Przedsiębiorców:
<https://arbinn.nho.no/arbeidsrett/ansettelser-og-rekruttering/utenlandsk-arbeidskraft2/artikler/blir-alle-utenlandske-arbeidstakere-na-stanset-pa-grensen-og-ma-de-eventuelt-i-karantene/>
- *Rozporządzenie o COVID-19* : <https://lovdata.no/dokument/SF/forskrift/2020-03-27-470>

Należy pamiętać, że informacje na stronach internetowych mogą ulec aktualizacji. Odnosi się to również do *Rozporządzenia o COVID-19*:

Informacje o innych specyfikacjach dotyczących kontroli zakażeń na stronie Standard Norge:
<https://www.standard.no/smittevernveiledning>. Szukaj również „NHS C19” na stronie Standard Norge:
<https://www.standard.no/>.

7 Lista kontrolna środków profilaktyki przeciwwzakaźnej

Spis 1 – Lista kontrolna środków profilaktyki przeciwwzakaźnej

Środek	Data	Wykonano	Uwagi
Podać informację o zasadach profilaktyki przeciwwzakaźnej na placu budowy wszystkim pracownikom.			
Dopilnować, aby wdrażano zaplanowane środki w zakresie higieny i czystości.			
Upewnić się, że przy umywalkach i w toaletach jest wystarczająca ilość mydła i środka dezynfekującego.			
Umieścić środek dezynfekujący na bazie alkoholu w miejscach, w których nie można umyć rąk.			
Upewnić się, że dostępne są mydła lub środki dezynfekujące przy wejściach do pomieszczeń wypoczynkowych, stołówki, przy ekspresach i termosach do kawy.			
Rozwiesić plakaty na temat zasad mycia rąk i higieny kaszłania.			
Przemebluj pomieszczenia wspólne tak, aby można było zachować zalecaną odległość minimalną 1-2 metrów.			
Wywiesić informację o ilości osób, która może jednocześnie korzystać z pomieszczeń wypoczynkowych, jadalni, przebieralni, pomieszczeń sanitarnych i pomieszczeń do odbywania spotkań.			
Dopilnować, aby powierzchnie kontaktowe w samochodach były dezynfekowane w przypadku korzystania ze samochodów przez wiele osób.			
Poinformować o zasadach kwarantanny wjazdowej i kwarantanny w czasie wolnym (unikanie kontaktów społecznych), jeżeli ma to zastosowanie dla danego placu budowy.			

- Norwegian Standard is adopted by Standards Norway and is a registered trademark.
- Other products from Standards Norway, such as technical specifications, workshop agreements and guides, are published upon completion without formal adoption.
- Standards Norway can provide information about contents and answer professional inquiries.
- Questions related to reproduction are to be directed to Standard Online AS.
- Proceeds from the sale of standards constitute a major and crucial part of the financing of standardization-work in Norway.
- More information about standardization, standards, courses and other products can be found on www.standard.no.

Standards Norway
P.O. Box 242
NO-1326 Lysaker
Norway

Phone +47 67 83 86 00

info@standard.no
www.standard.no

Standard Online AS
P.O. Box 252
NO-1326 Lysaker
Norway

Phone +47 67 83 87 00

salg@standard.no
www.standard.no

Visiting address:
Lilleakerveien 2A
NO-0283 Oslo