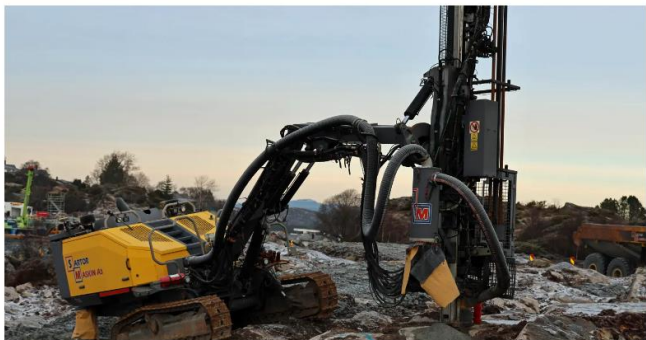


Steinstøv med kvarts i bygg og anlegg – webinar 12 april 2024 på STAMI

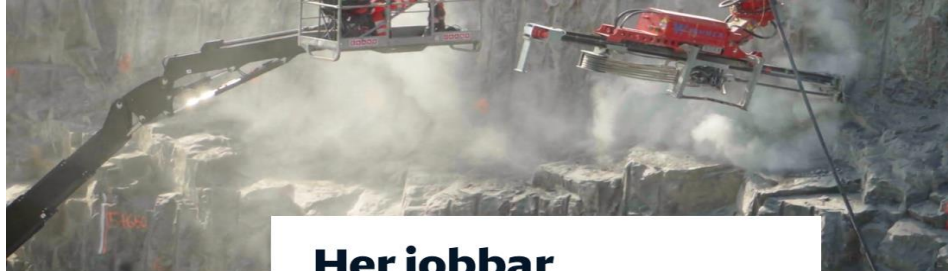
Karl-Christian Nordby,
avd.dir./overlege

Arbeidstakar jobba i borestøv. No tar entreprenøren grep

Arbeidstilsynet fant forhold som ikkje var i samsvar med regelverket. Sartor & Drange AS erkjenner at det er eit problem.



Publisert: 2. januar



Her jobbar arbeidarane i kreftfarleg steinstøv



Forskning fra Statens Arbeidsmiljø Institutt (STAMI) viser at halvparten av alle arbeidstakere innen bygg og anlegg oppgir at de utsettes for forurensing i luften som de puster inn. Nå vil Arbeidstilsynet prioritere arbeidstakernes eksponering for kreftfremkallende kvartstøv.

Norsk stein blir forbode i Nederland

Stein frå eit av Noregs største steinbrot kan gjere folk sjuke. Det fryktar styresmaktene i Nederland.



BREMANGER QUARRY: Steinen herfrå blir eksportert til Nederland. FOTO: ASGEIR HEIMDAL REKSNES / NRK



Asgeir Heimdal Reksnes
Journalist

Vi rapporterer frå Bremange

Publisert 28. juni 2022 kl. 18:
Oppdatert 29. juni 2022 kl. 0



Artikkelen er mer enn ett år gammel.



[Arbeidstilsynet](#) > [HMS](#) > [HMS i bygg og anlegg](#) > [Byggherreforskriften](#)

Byggherreforskriften

Byggherreforskriften beskriver pliktene som byggherren har gjennom hele bygge- eller anleggsprosessen. Disse skal sikre at sikkerhet, helse og arbeidsmiljø på bygge- eller anleggsplassen blir ivaretatt.

Manglende koordinering ved planlegging og gjennomføring av prosjekter, er medvirkende årsak til mange ulykker.

Forskriften gjelder for all bygge- eller anleggsvirksomhet, og omfatter:

- oppføring av bygninger
- innrednings-, utsmykkings- og installasjonsarbeid
- montering og demontering av prefabrikkerte elementer
- riving, demontering, ombygging og istandsetting
- sanering og vedlikehold
- alminnelig anleggsvirksomhet, for eksempel tunneler og bruer
- graving, sprenging og annet grunnarbeid
- annet arbeid som utføres i tilknytning til bygge- og anleggsarbeider, for eksempel midlertidig verksted for vedlikehold av maskiner som blir brukt på bygge- eller anleggsplassen

Byggherreforskriften

/ Prosjekteringsfasen

Koordineringen og oppfølgingen i prosjekteringsfasen omfatter å

- a. sørge for informasjonsdeling mellom de enkelte prosjekterende slik at risiko håndteres helhetlig
- b. påse at resultater av kartlegging og risikovurdering med tiltak innarbeides i tilbudsgrunnlag til utførende virksomheter
- c. sørge for utarbeidelse av planen for sikkerhet, helse og arbeidsmiljø.

Byggherreforskriften

/ Utførelsesfasen

Koordineringen og oppfølgingen i utførelsesfasen omfatter å

- a. følge opp de risikoforhold som fremgår av byggherrens plan for sikkerhet, helse og arbeidsmiljø
- b. følge opp at virksomhetene gjennomfører planen for sikkerhet, helse og arbeidsmiljø
- c. følge opp at det utarbeides tidsplaner som sikrer at det avsettes tilstrekkelig tid til utførelse av de forskjellige arbeidsoperasjoner
- d. sørge for at de enkelte virksomheters arbeid som kan påvirke hverandre med hensyn til sikkerhet, helse og arbeidsmiljø, blir koordinert
- e. følge opp at kravene etter [§ 9](#) gjennomføres
- f. sørge for at det føres oversiktslister etter [§ 15](#).

Informasjon til byggherrene, aktuelt:

- / Bakgrunn for byggherrenes engasjement for å begrense kvartseksponering
- / Tiltaksmenyen – behov for løsninger og for å gjøre disse kjent – hvilke eksponeringssituasjoner og løsningsalternativer er aktuelle
- / Særlig fokus på prosjekterings- og planleggingsfasen og behovet for å stille krav til utførende entreprenør gjennom tilbudsprosess
- / Vi oppfatter at det er «go» for dette og at vi nå starter arbeidet med en byggherreveiledning

Takk for oppmerksomheten!

Karl-Christian Nordby

kcn@stami.no

Følg oss i sosiale medier:

 Statens arbeidsmiljøinstitutt

 Stami_norge

 Statens arbeidsmiljøinstitutt

